

Documentation Utilisateur

Pango-Scrum

## Sommaire

I Présentation de l'application.....	3
1.présentation.....	3
2.partie développée.....	3
II Gestion des sprints.....	4
Ajouter un sprint.....	4
Modifier un sprint.....	7
Supprimer un sprint .....	7

## **I Présentation de l'application**

### **1.présentation**

L'objectif de ce projet est de créer un outil de gestion pour les projets SCRUM pour une SS2I, cette application s'inspire de l'application web PangoSCRUM, l'objectif étant de proposer une alternative logiciel à celle ci (client lourd).

Cette application permet une bonne gestion de la répartition des rôles de chacun sur un projet.

Elle permet de gérer le déroulements des projets. C'est à dire que sur un projet plusieurs personnes peuvent y être affectés.

Chaque personne ayant été mis sur ce projet a des tâches à faire en une ou plusieurs étapes

### **2.partie développée**

Cette documentation traitera la partie **Gestion des sprints** d'un produits

Cette fonctionnalité permet, pour un produit d'ajouter, de modifier, et de supprimer un sprint.

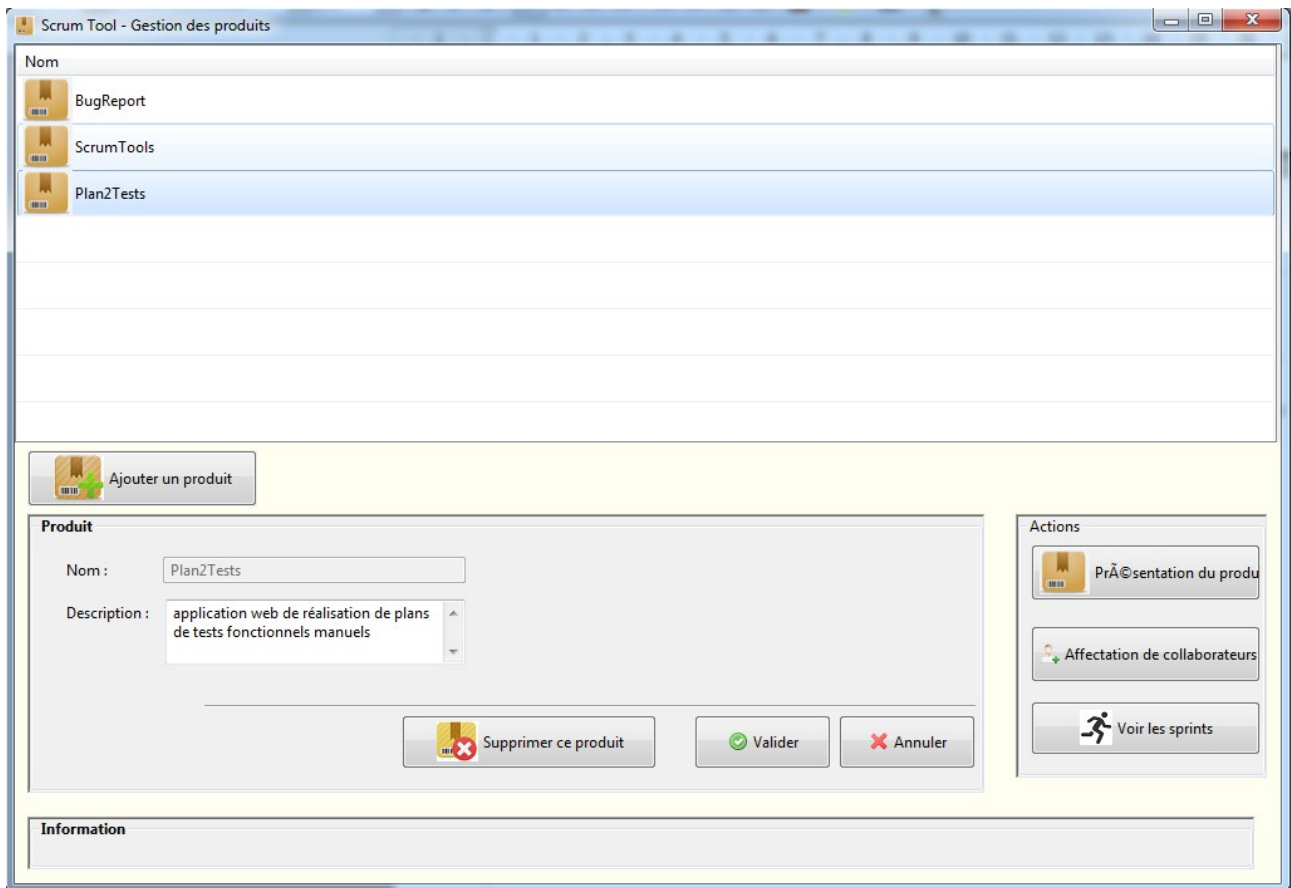
Pour accéder à la partie gestion des sprints il faut être connecter au préalable en tant que scrum master puis sélectionner un produit et cliquer sur le bouton «Gestion des sprints »

## **II Gestion des sprints**

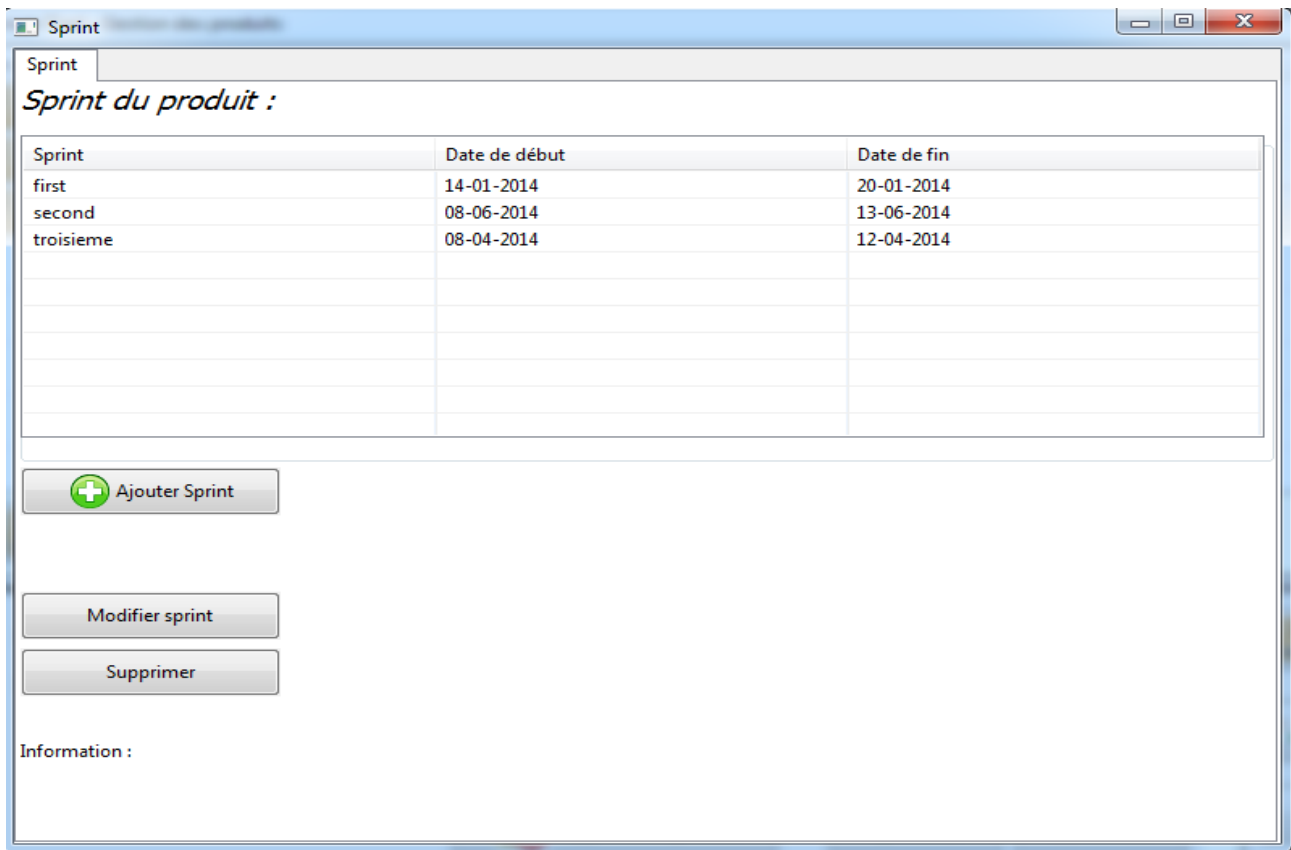
### **Ajouter un sprint**

Pour avoir accès à la partie gestion des sprints, il faut auparavant s'être connecté en tant que scrum master et allez dans la partie Gestion des produits.

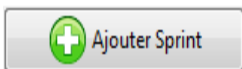
Une fois dans la partie gestion des produits sélectionner le produit que vous désirez dans la liste du haut, puis cliquer sur le bouton en bas à droite voir sprints :



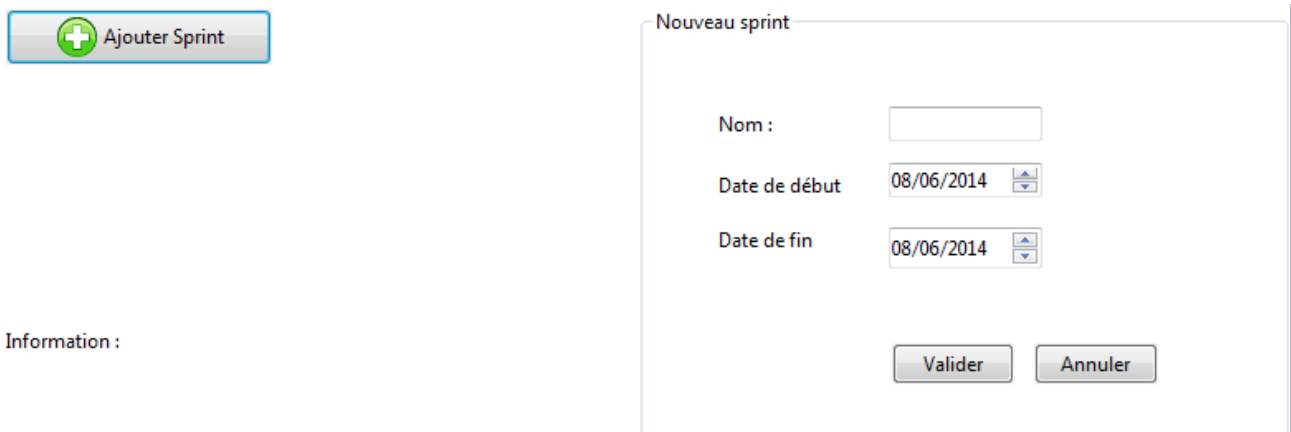
Une fois cela fait, vous devriez voir apparaître la fenêtre de gestion des sprints :



Pour ajouter un sprint, cliquer sur le bouton «Ajouter un sprint»:



Vous devriez avoir des champs à remplir tel que le nom du sprint, la date de début et de fin du sprint :



Cliquer sur le bouton valider pour Créer le sprint. La zone d'information vous indiquera si le sprint à été crée, si il n'a pas été crée la cause de l'échec sera afficher.

Cause de l'échec à la création du sprint:

- Date incohérentes : par exemple si la date de fin à lieu avant la date de début

- Date qui interfère avec d'autre sprint: il se peut que le sprint ne puisse pas se crée car les dates peuvent chevaucher celle d'un autre sprint

## Modifier un sprint


En ce qui concerne la modification d'un sprint il faut choisir un sprint dans la liste, comme ceci :

Sprint

*Sprint du produit : Plan2Tests*

Sprint	Date de début	Date de fin
first	14-01-2014	20-01-2014
second	08-06-2014	13-06-2014
troisieme	08-04-2014	12-04-2014

puis une zone de saisie va apparaître avec les informations actuel du sprint, vous devrez modifier ce que vous souhaitez :

 Ajouter Sprint

Modifier sprint

Supprimer

Information :

Information second

Nom :

Date de début :

Date de fin :

une fois vos modifications saisie, cliquez sur le bouton Modifier sprint à gauche pour appliquer vos modification. La zone information vous indiquera si la modification à pu s'effectuer, en cas d'échec les causes sont les mêmes que pour l'ajout d'un sprint (voir partie ajout d'un sprint).

Le bouton Annuler permet d'annuler la modification, ainsi la partie de droite qui permet de modifier un sprint disparaîtra.

## Supprimer un sprint

Enfin, pour supprimer un sprint il faut le sélectionner dans la liste :

Sprint

### *Sprint du produit : Plan2Tests*

Sprint	Date de début	Date de fin
first	14-01-2014	20-01-2014
second	08-06-2014	13-06-2014
troisieme	08-04-2014	12-04-2014


puis cliquez sur le bouton Supprimer.


La zone d'information vous indiquera la réussite de l'opération.

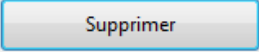
Sprint

### *Sprint du produit : Plan2Tests*

Sprint	Date de début	Date de fin
first	14-01-2014	20-01-2014
troisieme	08-04-2014	12-04-2014

 Ajouter Sprint

 Modifier sprint

 Supprimer

Information :  
Sprint Supprimé