

ETTORI Bastien	BTS SIO 1 ^{ère} année
14 mai 2015	Année scolaire : 2014/2015
Option : SISR	Version 1.0

ACTIVE DIRECTORY/DNS PRINCIPAUX WINDOWS SERVER 2008

SOMMAIRE :

I)	Objectif.....	2
II)	Prérequis.....	2
III)	Définitions.....	2
IV)	Installation Active Directory (AD).....	2-16
V)	Créer une arborescence (UO).....	16-19
VI)	Gestion des utilisateurs.....	19-28
	a) Création d'un utilisateur.....	19-21
	b) Compte utilisateur.....	21-24
	c) Création d'un groupe d'utilisateurs.....	24-26
	d) Ajout d'un utilisateur dans un groupe d'utilisateurs.....	26-28
VII)	Conclusion.....	28

ETTORI Bastien	BTS SIO 1 ^{ère} année
14 mai 2015	Année scolaire : 2014/2015
Option : SISR	Version 1.0

I) Objectif

Dans cette procédure, nous allons voir comment installer et gérer une base d'annuaires **Active Directory (AD)** avec un rôle **DNS (Domain Name System)** lors de l'installation, créer des **Unités d'Organisation (UO)** et des utilisateurs sous **Windows Server**.

II) Prérequis

Pour réaliser cette procédure, nous avons besoin des équipements suivants :

Nombre de machines	SE
1	Windows Server 2008

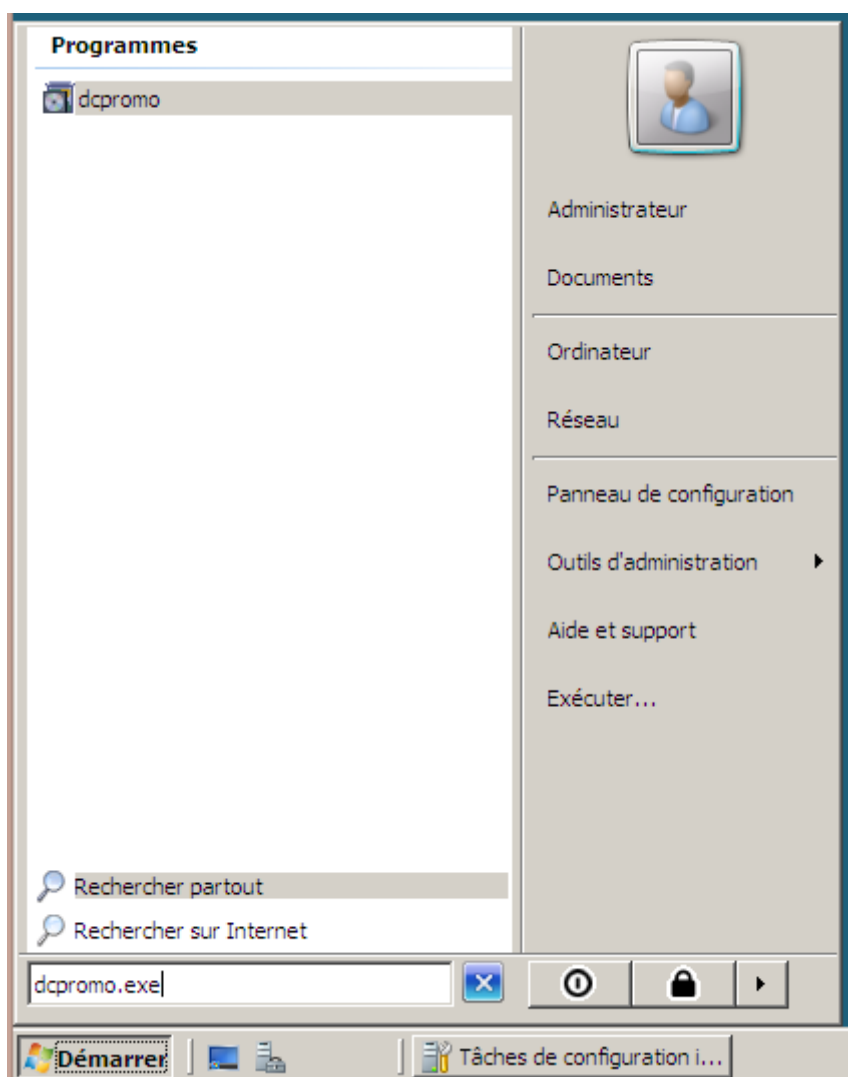
III) Définitions

- Le service **AD** est une base d'annuaires installée sur **Windows Server** qui permet de gérer les comptes utilisateurs, les comptes ordinateurs et leurs droits d'accès.
- Le service **DNS** permet de résoudre les adresses IP en noms d'hôtes et inversement, les noms d'hôtes en adresses IP. Cela permet à l'utilisateur de naviguer sur Internet.
- Une **Unité d'Organisation (UO)** est un répertoire où commence l'arborescence que l'administrateur gère sur son réseau.

IV) Installation Active Directory (AD)


- Tout d'abord, nous allons dans « **Démarrer** », taper l'exécutable « **dcpromo.exe** » qui signifie (**D**omain **C**ontroller **P**romotion) pour gérer un contrôleur de domaine :

ETTORI Bastien	BTS SIO 1 ^{ère} année
14 mai 2015	Année scolaire : 2014/2015
Option : SISR	Version 1.0



- Ensuite, nous devons cocher la case « **Utiliser l'installation en mode avancé** » et « **Suivant** » :

ETTORI Bastien	BTS SIO 1 ^{ère} année
14 mai 2015	Année scolaire : 2014/2015
Option : SISR	Version 1.0



Assistant Installation des services de domaine Active Directory

Cet Assistant vous aide à installer les services de domaine Active Directory (AD DS) sur ce serveur, faisant du serveur un contrôleur de domaine Active Directory. Pour continuer, cliquez sur Suivant.

Utiliser l'installation en mode avancé

En savoir plus sur les options supplémentaires disponibles dans l'[installation en mode avancée](#).

En savoir plus sur les [services de domaine Active Directory](#)

< Précédent Suivant > Annuler

- Ensuite, nous cliquons directement sur « **Suivant** » :

Compatibilité du système d'exploitation

Les paramètres de sécurité étendus dans Windows Server 2008 affectent les versions précédentes de Windows




Les contrôleurs de domaines Windows Server 2008 offrent un nouveau paramètre sécurisé, "Autoriser les algorithmes de chiffrement compatibles avec Windows NT 4.0." Ce paramètre empêche Microsoft Windows et les "clients" non-Microsoft SMB d'utiliser des algorithmes de chiffrements faibles dans des sessions sur canal sécurisé vers des contrôleurs de domaines Windows Server 2008. Désormais, les opérations et applications qui requièrent un canal sécurisé servi par un contrôleur de domaine Windows Server 2008 peuvent échouer.

Les plates-formes touchées incluent Windows NT 4.0, ainsi que les clients non-Microsoft SMB et les périphériques NAS non compatibles avec les algorithmes de chiffrement forts. Certaines opérations sur les clients Windows antérieurs à Vista avec le Service Pack 1 sont également touchées, notamment les jonctions aux domaines effectuées par Active Directory Migration Tool ou Windows Deployment Services.

Pour plus de détails à ce sujet, voir l'article 942564 (<http://go.microsoft.com/fwlink/?LinkId=104751>).

ETTORI Bastien	BTS SIO 1 ^{ère} année
14 mai 2015	Année scolaire : 2014/2015
Option : SISR	Version 1.0

- Ensuite, nous cochons le paramètre du serveur **DNS** pour installer le service **DNS** et nous cliquons sur « **Suivant** » :

Configurer les paramètres du client DNS (Domain Name System)

Vous devez configurer le client DNS.



Les paramètres IP de cet ordinateur ne sont pas configurés avec le nom d'un serveur DNS pour la résolution de noms.

Pour continuer, configurez le serveur DNS pour les paramètres IP ou installez les services du serveur DNS sur cet ordinateur à l'aide de cet Assistant.

Résoudre automatiquement le problème en installant le service Serveur DNS sur cet ordinateur. Ceci configurera également les paramètres IP à utiliser avec ce serveur DNS pour la résolution de noms.

En savoir plus sur la [configuration des paramètres du client DNS](#)

< Précédent Suivant > Annuler

- Ensuite, nous créons une nouvelle forêt pour ajouter et créer un domaine principal et une arborescence. Nous cliquons sur « **Suivant** » :

ETTORI Bastien	BTS SIO 1 ^{ère} année
14 mai 2015	Année scolaire : 2014/2015
Option : SISR	Version 1.0

Choisissez une configuration de déploiement

Vous pouvez créer un contrôleur de domaine pour une forêt nouvelle ou existante.



Forêt existante

- Ajouter un contrôleur de domaine à un domaine existant
- Créer un nouveau domaine dans une forêt existante
Ce serveur va devenir le premier contrôleur de domaine du nouveau domaine.
 - Créer une nouvelle racine d'arborescence de domaine au lieu d'un nouveau domaine enfant

Créer un domaine dans une nouvelle forêt

En savoir plus sur les [configurations de déploiement possibles](#)

< Précédent Suivant > Annuler

- Ensuite, nous saisissons un nom de domaine racine (principal) et nous cliquons sur « **Suivant** » :

ETTORI Bastien	BTS SIO 1 ^{ère} année
14 mai 2015	Année scolaire : 2014/2015
Option : SISR	Version 1.0

Nommez le domaine racine de la forêt

Le premier domaine de la forêt est le domaine racine de la forêt. Il porte également le nom de la forêt.



Entrez le nom de domaine complet du nouveau domaine racine de forêt.

Nom de domaine complet du domaine racine de forêt :

Exemple : corp.contoso.com

< Précédent Suivant > Annuler

- Dès que tout est paramétré, nous cliquons directement sur « **Suivant** » :

ETTORI Bastien	BTS SIO 1 ^{ère} année
14 mai 2015	Année scolaire : 2014/2015
Option : SISR	Version 1.0

Nom de domaine NetBIOS

Il s'agit du nom que les utilisateurs des versions antérieures de Windows utiliseront pour identifier le nouveau domaine.



L'Assistant génère un nom NetBIOS par défaut. Cette page de l'Assistant ne s'affiche que si vous avez sélectionné le mode avancé ou si l'Assistant a détecté un conflit dans le nom par défaut.

Acceptez le nom généré par l'Assistant ou tapez un nouveau nom, puis cliquez sur Suivant.

Nom de domaine NetBIOS :

< Précédent Suivant > Annuler

- Ensuite, nous devons choisir le niveau fonctionnel de la forêt sous **Windows Server 2008** et nous cliquons sur « **Suivant** » :

ETTORI Bastien	BTS SIO 1 ^{ère} année
14 mai 2015	Année scolaire : 2014/2015
Option : SISR	Version 1.0

Définir le niveau fonctionnel de la forêt

Sélectionnez le niveau fonctionnel de la forêt.



Niveau fonctionnel de la forêt :

Windows Server 2008

Détails :

Ce niveau fonctionnel de forêt n'offre pas de fonctionnalités supplémentaires par rapport au niveau fonctionnel de la forêt Windows 2003. Il permet seulement de garantir que tous les domaines créés dans cette forêt fonctionneront automatiquement dans le niveau fonctionnel de domaine Windows Server 2008 qui, lui, offre des fonctionnalités uniques.

 Vous ne pouvez ajouter à cette forêt que des contrôleurs de domaine qui exécutent Windows Server 2008 ou ultérieur.

En savoir plus sur les [niveaux fonctionnels de forêt et de domaine](#)

< Précédent Suivant > Annuler

- Etant donné que toutes les options ont été prises en compte, nous cliquons sur « **Suivant** » :

ETTORI Bastien	BTS SIO 1 ^{ère} année
14 mai 2015	Année scolaire : 2014/2015
Option : SISR	Version 1.0

Options supplémentaires pour le contrôleur de domaine



Sélectionnez des options supplémentaires pour ce contrôleur de domaine.

Serveur DNS

Catalogue global

Contrôleur de domaine en lecture seule (RODC)

Informations supplémentaires :

Le premier contrôleur de domaine d'une forêt doit être un serveur de catalogue global et ne peut pas être un contrôleur de domaine en lecture seule (RODC).

Nous vous recommandons d'installer le service Serveur DNS sur le premier contrôleur de domaine.

En savoir plus sur les [options supplémentaires du contrôleur de domaine](#)

< Précédent Suivant > Annuler

- Ensuite, pour cette question, nous répondons « **Oui** » pour continuer :

Serveur DNS
 Catalogue global
 Contrôleur de domaine en lecture seule (RODC)


Informations supplémentaires :

Le premier contrôleur de domaine d'une forêt doit être un serveur de catalogue global et ne peut pas être un contrôleur de domaine en lecture seule (RODC).

Nous vous recommandons d'installer le service Serveur DNS sur le premier contrôleur de domaine.

En savoir plus sur les [options supplémentaires du contrôleur de domaine](#)

Assistant Installation des services de domaine Active Directory

 Il est impossible de créer une délégation pour ce serveur DNS car la zone parente faisant autorité est introuvable ou elle n'exécute pas le serveur DNS Windows. Si vous procédez à l'intégration avec une infrastructure DNS existante, vous devez manuellement créer une délégation avec ce serveur DNS dans la zone parente pour activer une résolution de noms fiable en dehors du domaine ettori.local. Sinon, aucune action n'est requise.

Voulez-vous continuer ?

Oui Non

- Ensuite, nous cliquons directement sur « **Suivant** » :

ETTORI Bastien	BTS SIO 1 ^{ère} année
14 mai 2015	Année scolaire : 2014/2015
Option : SISR	Version 1.0

Emplacement de la base de données, des fichiers journaux et de SYSVOL

Spécifiez les dossiers qui contiendront la base de données du contrôleur de domaine Active Directory, les fichiers journaux et SYSVOL.



Pour de meilleures performances et une meilleure récupération, stockez la base de données et les fichiers journaux sur des volumes séparés.

Dossier de la base de données :

Dossier des fichiers journaux :

Dossier SYSVOL :

En savoir plus sur le [placement des fichiers des services de domaine Active Directory](#)

- Ensuite, nous introduisons un mot de passe administrateur pour les services d'annuaire et nous cliquons sur « **Suivant** » :

ETTORI Bastien	BTS SIO 1 ^{ère} année
14 mai 2015	Année scolaire : 2014/2015
Option : SISR	Version 1.0

Mot de passe administrateur de restauration des services d'annuaire



Le compte d'administration de restauration des services d'annuaire est différent du compte d'administrateur de domaine.

Attribuez un mot de passe au compte d'administrateur qui sera utilisé lors du démarrage de ce contrôleur de domaine en mode Restauration des services d'annuaire. Nous vous recommandons de choisir un mot de passe fort.

Mot de passe :

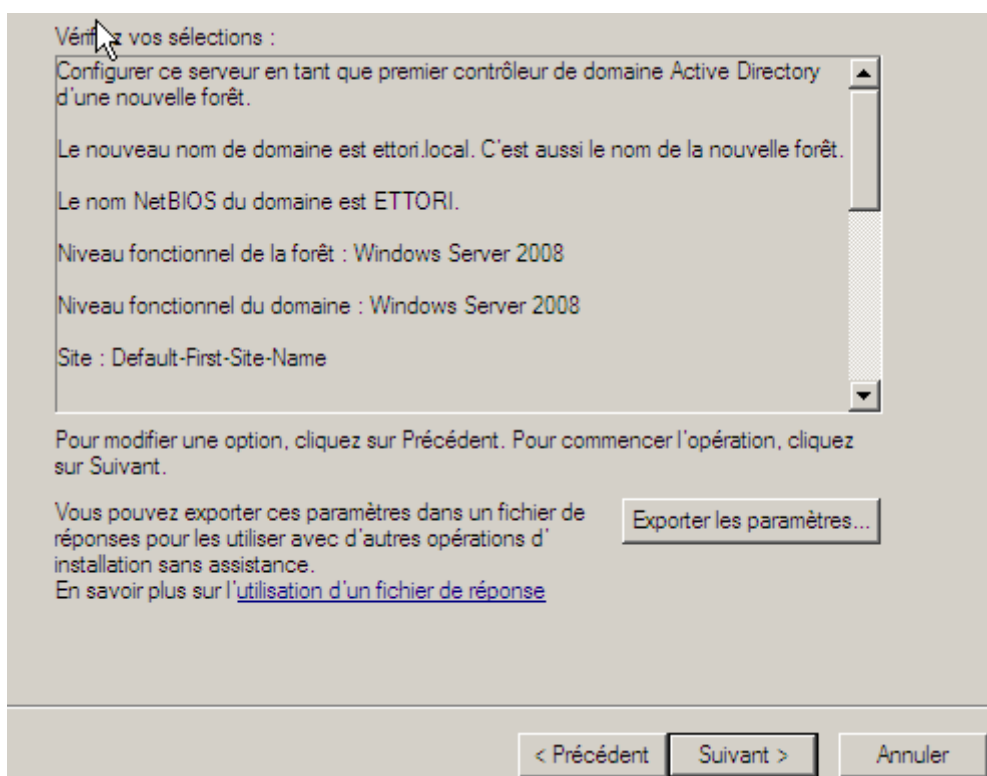
Confirmer le mot de passe :

En savoir plus sur le [mot de passe de restauration des services d'annuaire](#)

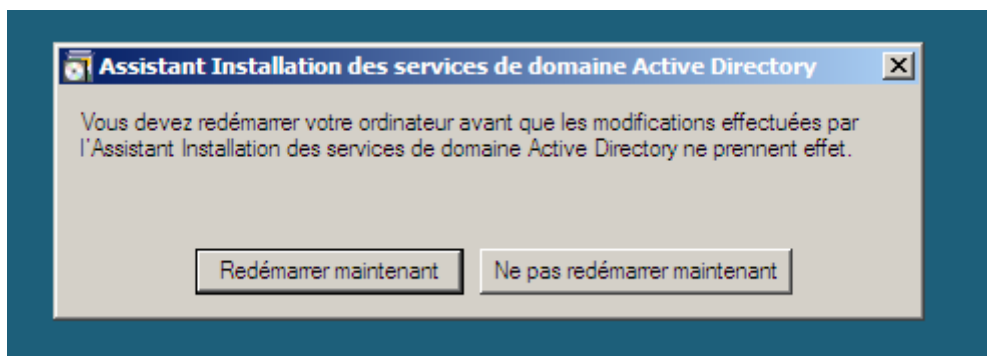
< Précédent Suivant > Annuler

- Puis, une fois les paramètres vérifiés, nous cliquons sur « **Suivant** » pour terminer l'installation du serveur de domaine :

ETTORI Bastien	BTS SIO 1 ^{ère} année
14 mai 2015	Année scolaire : 2014/2015
Option : SISR	Version 1.0



- Enfin, une fois qu'elle est terminée, nous cliquons sur « **Terminer** » et nous devons redémarrer le serveur pour confirmer :



- Dès la nouvelle authentification de l'administrateur, nous pouvons constater que le nom du domaine est bien défini et nous nous connectons :

ETTORI Bastien	BTS SIO 1 ^{ère} année
14 mai 2015	Année scolaire : 2014/2015
Option : SISR	Version 1.0



Et nous pouvons constater que le serveur est bien sur le nouveau domaine nommé : « **ettori.local** » :

1 Fournir des informations sur l'ordinateur ? Spécification des informations sur l'ordinateur

Définir le fuseau horaire	Fuseau horaire :	(GMT+01:00) Bruxelles, Copenhague, Madrid, Paris
Configurer le réseau	Connexion au réseau local :	192.168.123.205
Indiquer un nom d'ordinateur et un domaine	Nom complet de l'ordinateur :	WS2008.ettori.local
	Domaine :	ettori.local

2 Mettre à jour ce serveur ? Mise à jour du serveur Windows

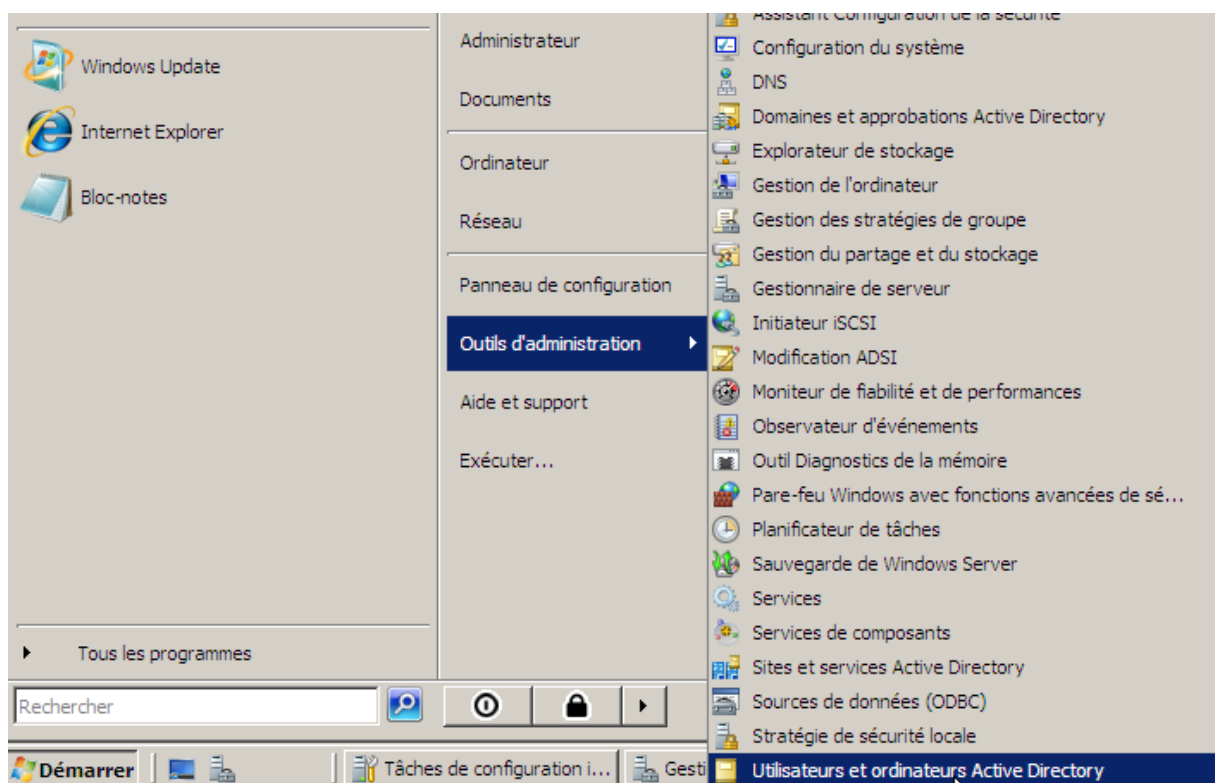
Activer la mise à jour et l'envoi de rapports automatiques	Mises à jour :	Non configuré
	Rapports :	Rapport d'erreurs Windows désactivé Ne pas participer au Programme d'amélioration du produit

- Enfin, nous pouvons constater que dans le gestionnaire de serveur, le nom de domaine est également bien visible :

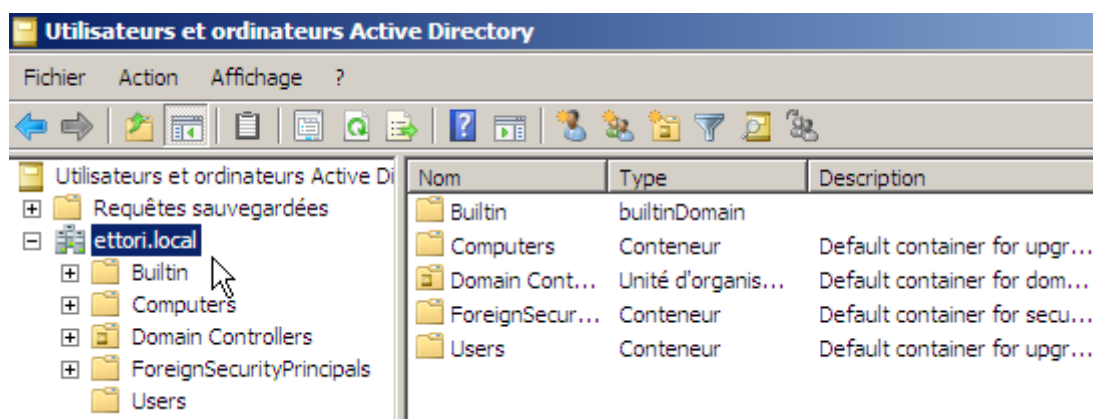
ETTORI Bastien	BTS SIO 1^{ère} année
14 mai 2015	Année scolaire : 2014/2015
Option : SISR	Version 1.0



- Pour y accéder, nous allons dans « Démarrer », « Outils d'administration » et « Utilisateurs et ordinateurs Active Directory » pour accéder à l'interface de la base d'annuaires :



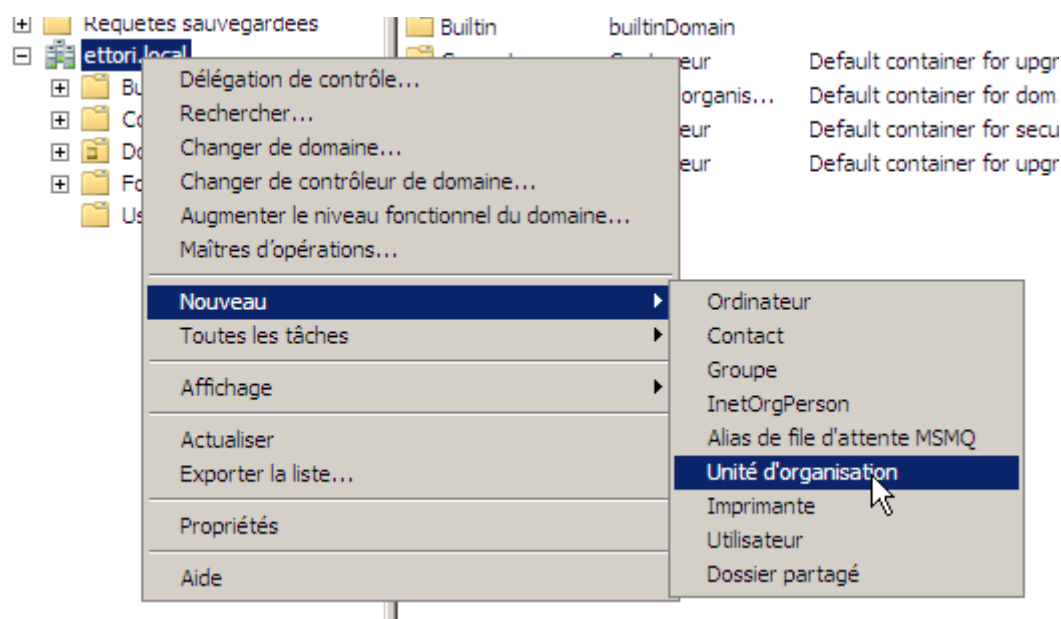
ETTORI Bastien	BTS SIO 1 ^{ère} année
14 mai 2015	Année scolaire : 2014/2015
Option : SISR	Version 1.0



Ici, nous nous trouvons dans la base d'annuaire où nous pouvons créer une arborescence organisée pour les utilisateurs.

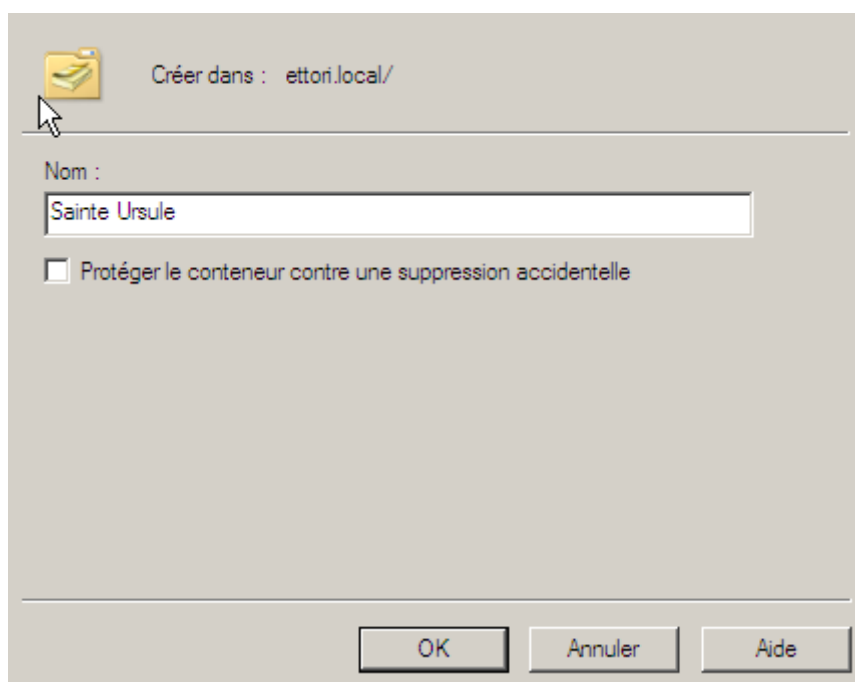
V) Créer une arborescence (UO)

- Pour ce faire, nous faisons un clic droit sur le nom de domaine, « **Nouveau** » et « **Unité d'organisation** » :

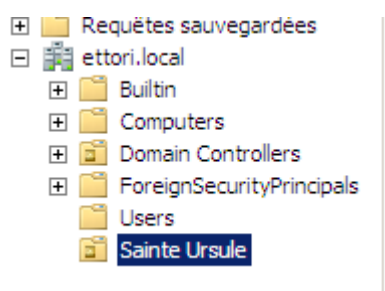


- Ensuite, nous donnons un nom à l'**UO**, nous décochons le paramètre et nous cliquons sur « **OK** » pour créer l'**UO** :

ETTORI Bastien	BTS SIO 1 ^{ère} année
14 mai 2015	Année scolaire : 2014/2015
Option : SISR	Version 1.0



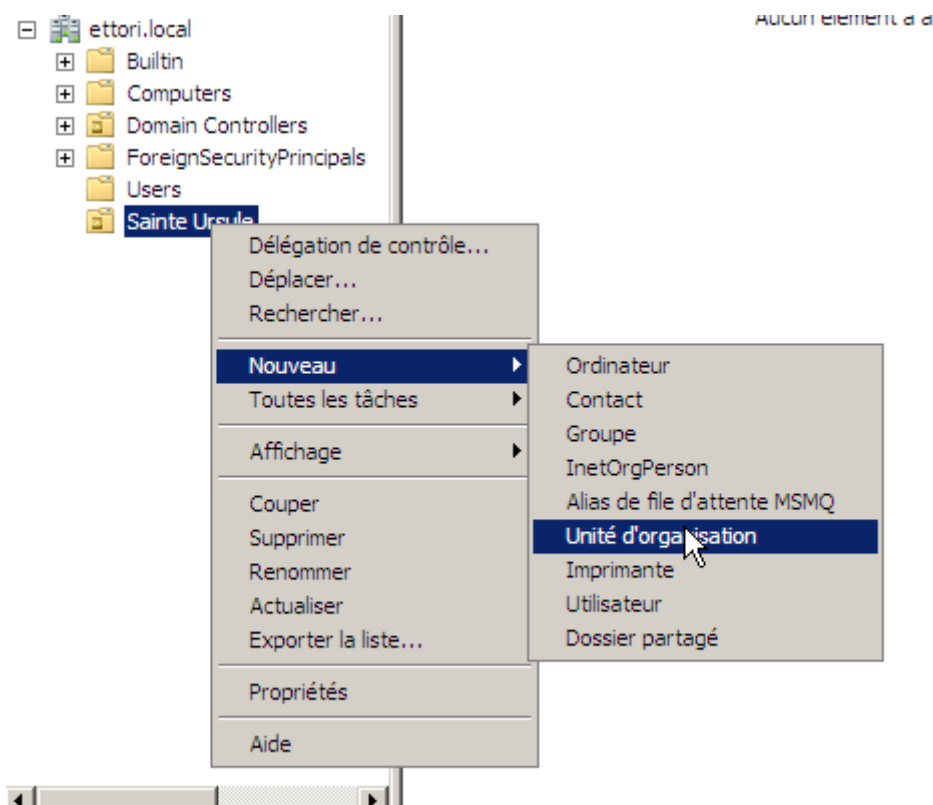
- Ensuite, nous donnons un nom à l'**UO**, nous décochons la case et nous cliquons sur « **OK** » pour créer l'**UO** :



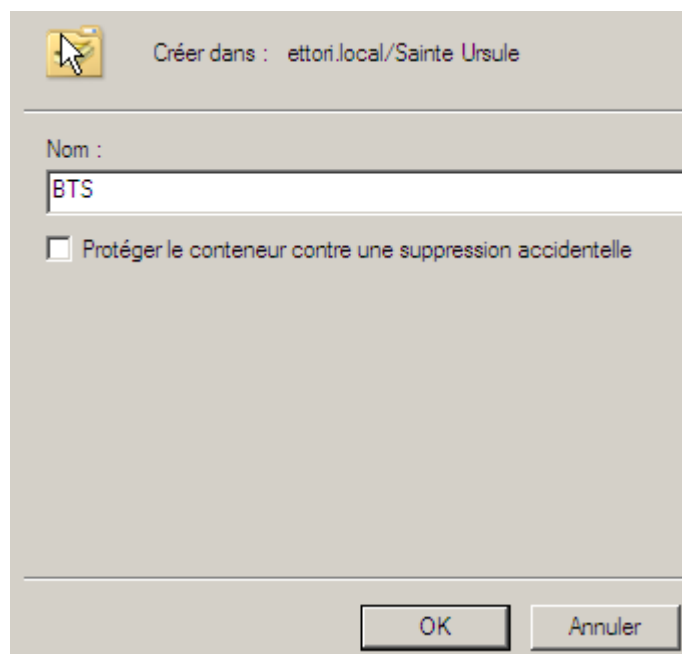
Donc, l'**UO** a bien été créée.

- Nous pouvons également créer des **UO** dans les **UO**. Pour ce faire, nous faisons un clic droit sur l'**UO** racine, « **Nouveau** » et « **Unité d'organisation** » comme pour la première **UO** :

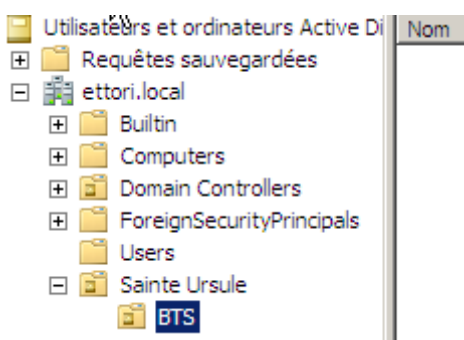
ETTORI Bastien	BTS SIO 1 ^{ère} année
14 mai 2015	Année scolaire : 2014/2015
Option : SISR	Version 1.0



- Ensuite, nous donnons un nom à l'**UO**, nous décochons la case et nous cliquons sur « **OK** » pour créer l'**UO** :



ETTORI Bastien	BTS SIO 1 ^{ère} année
14 mai 2015	Année scolaire : 2014/2015
Option : SISR	Version 1.0

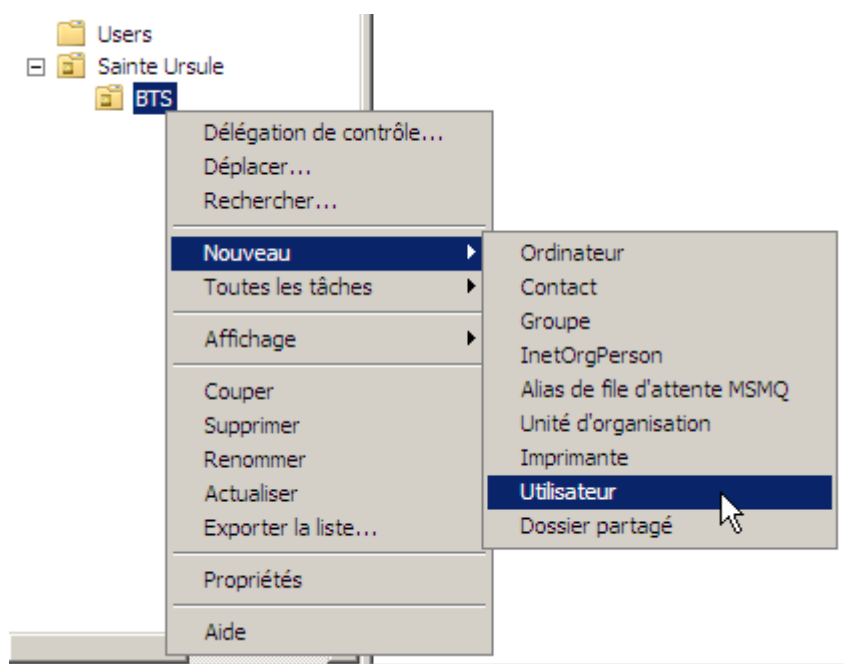


Donc, nous pouvons constater que la nouvelle **UO** dans l'**UO** principale a bien été créée.

VI) Gestion des utilisateurs

a) Création d'un utilisateur

- Pour créer un utilisateur, nous faisons un clic droit sur l'**UO** choisie, « **Nouveau** » et « **Utilisateur** » :



- Ensuite, nous donnons son nom, prénom et un nom d'utilisateur et nous cliquons sur « **Suivant** » :

ETTORI Bastien	BTS SIO 1 ^{ère} année
14 mai 2015	Année scolaire : 2014/2015
Option : SISR	Version 1.0

Nouvel objet - Utilisateur

Créer dans : ettori.local/Sainte Ursule/BTS

Prénom : Initiales :

Nom :

Nom complet :

Nom d'ouverture de session de l'utilisateur : @ettori.local

Nom d'ouverture de session de l'utilisateur (antérieur à Windows 2000) :

< Précédent Suivant > Annuler

- Ensuite, nous définissons un mot de passe qui respecte bien la syntaxe. Celui-ci servira pour la première ouverture de session de l'utilisateur et pouvoir changer son mot de passe personnel. Nous cliquons sur « **Suivant** » :

Nouvel objet - Utilisateur

Créer dans : ettori.local/Sainte Ursule/BTS

Mot de passe :

Confirmer le mot de passe :

L'utilisateur doit changer le mot de passe à la prochaine ouverture de session

L'utilisateur ne peut pas changer de mot de passe

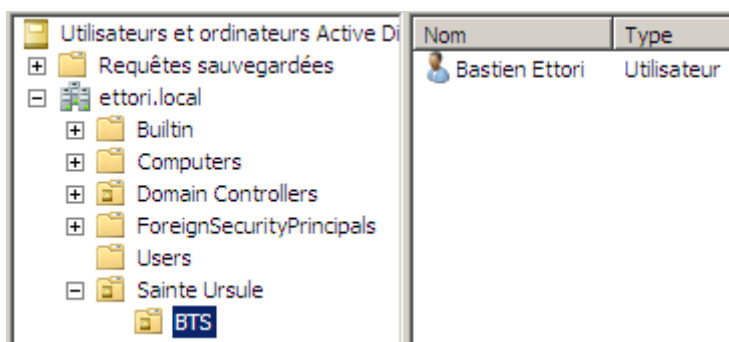
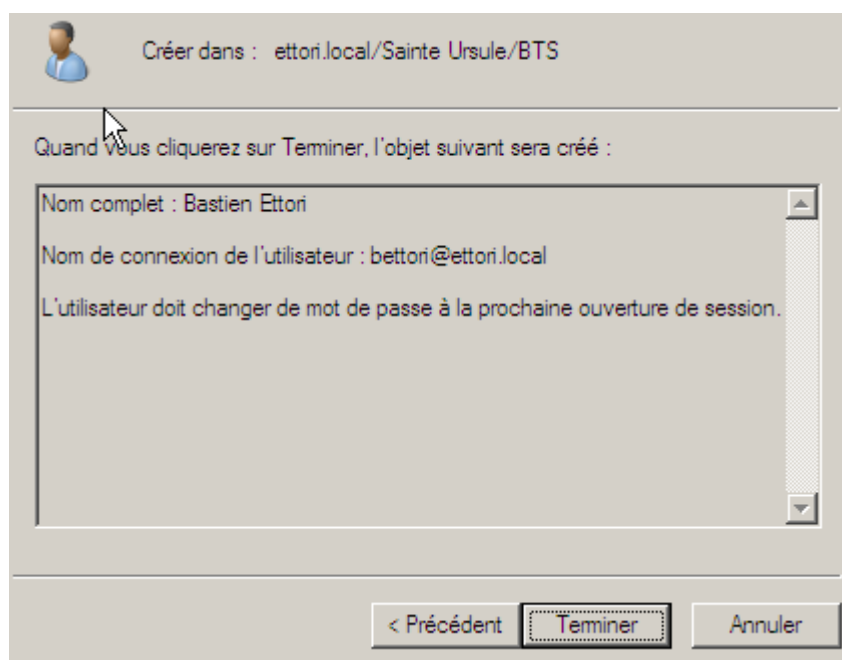
Le mot de passe n'expire jamais

Le compte est désactivé

< Précédent Suivant > Annuler

- Enfin, nous cliquons sur « **Terminer** » pour confirmer la création de l'utilisateur.

ETTORI Bastien	BTS SIO 1 ^{ère} année
14 mai 2015	Année scolaire : 2014/2015
Option : SISR	Version 1.0

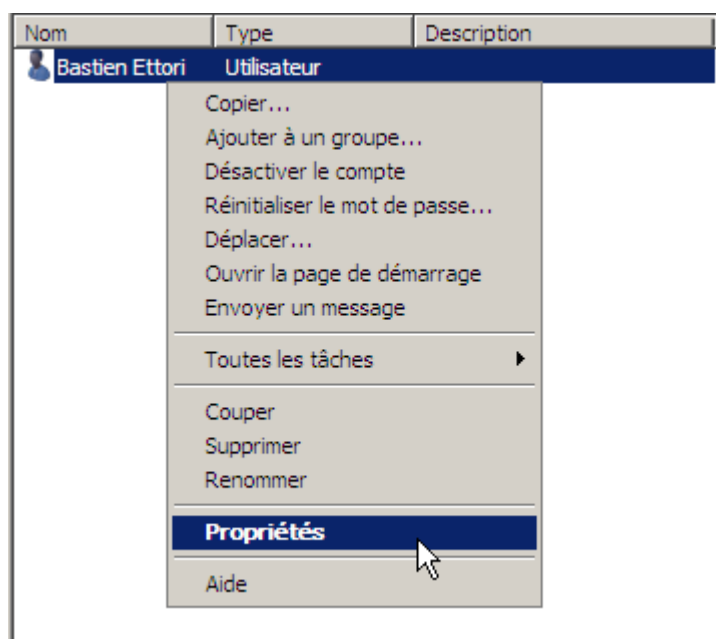


Donc, nous pouvons voir que l'utilisateur a bien été créé dans l'UO.

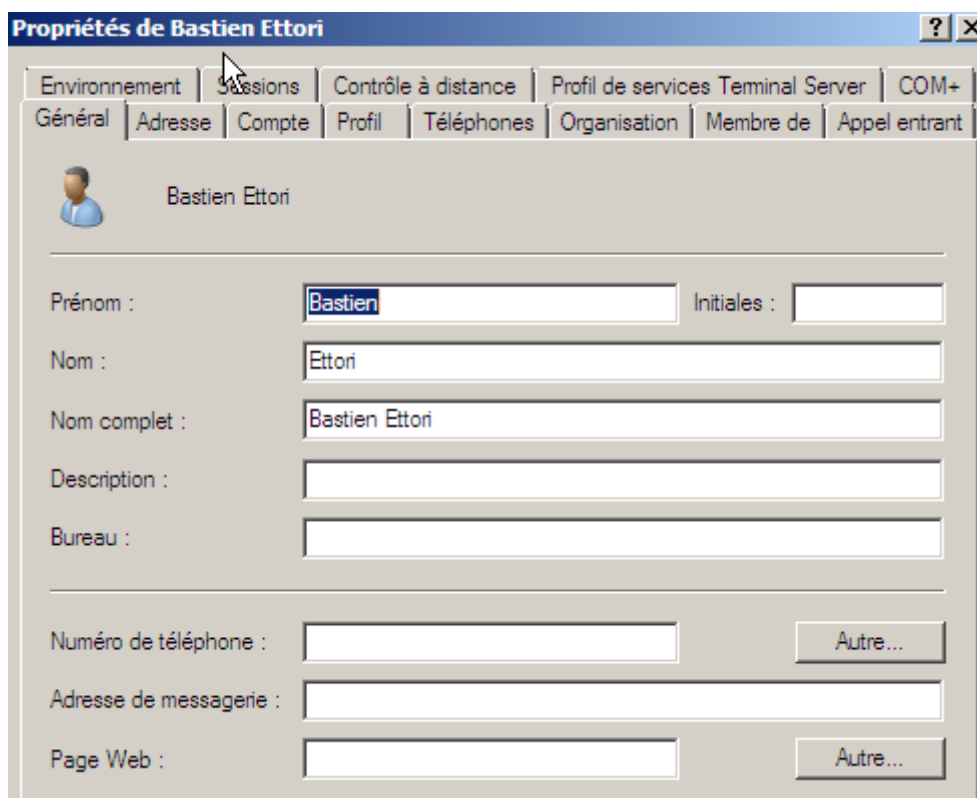
b) Compte utilisateur

- Pour se rendre dans le compte de l'utilisateur créé, nous devons faire un clic droit sur l'utilisateur et aller dans « **Propriétés** » :

ETTORI Bastien	BTS SIO 1 ^{ère} année
14 mai 2015	Année scolaire : 2014/2015
Option : SISR	Version 1.0

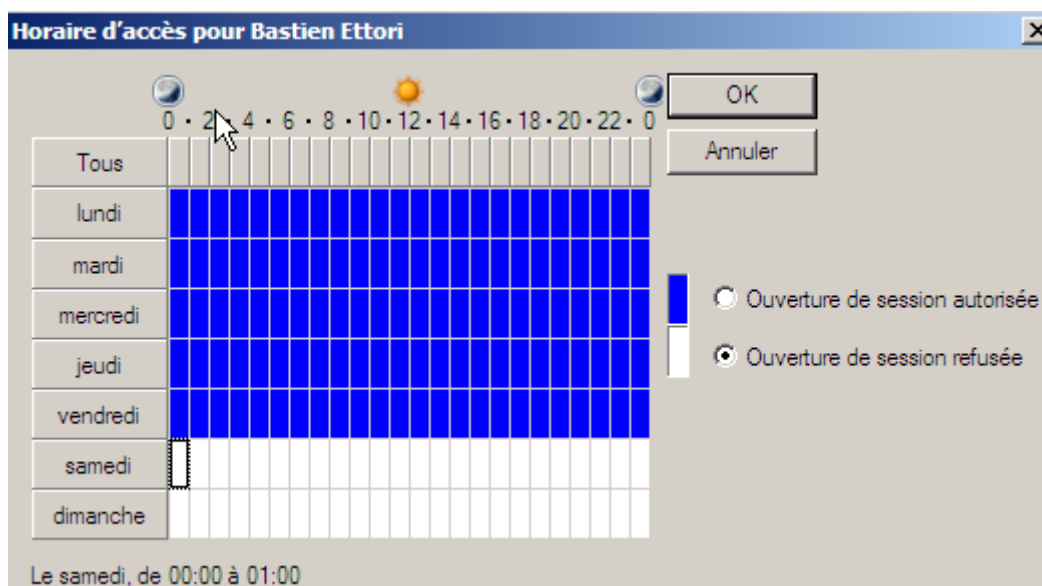


Ici, nous sommes dans les propriétés du compte utilisateur :

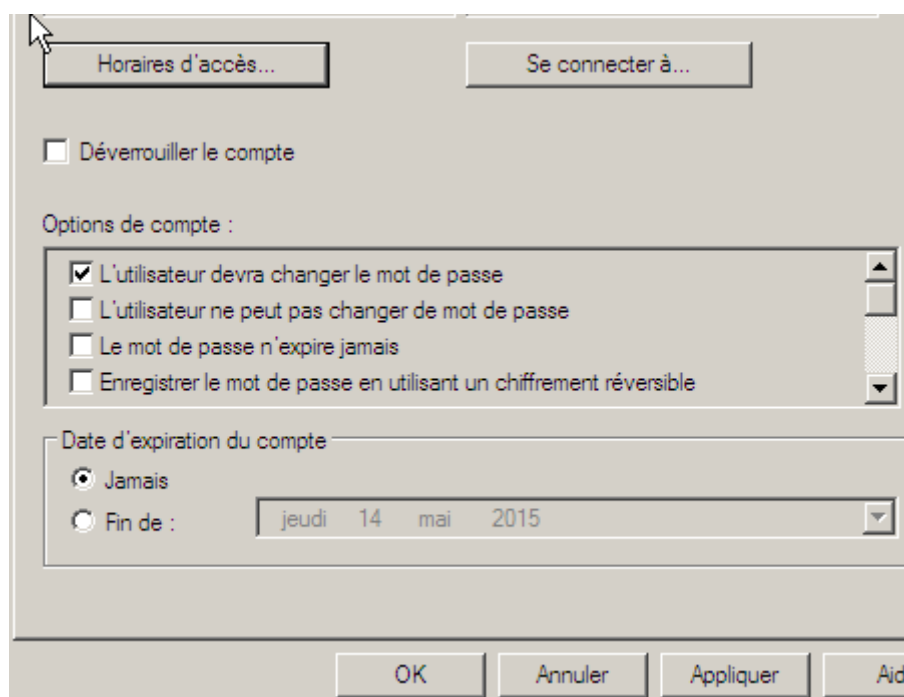


- Pour gérer le compte de l'utilisateur, nous allons dans l'onglet « **Compte** » :

ETTORI Bastien	BTS SIO 1 ^{ère} année
14 mai 2015	Année scolaire : 2014/2015
Option : SISR	Version 1.0



- Ici, par exemple, l'utilisateur peut se connecter du lundi au vendredi mais pas le week-end. Pour le confirmer nous cliquons sur « **OK** ».
- Pour appliquer ces modifications, nous cliquons sur « **Appliquer** » et « **OK** » :

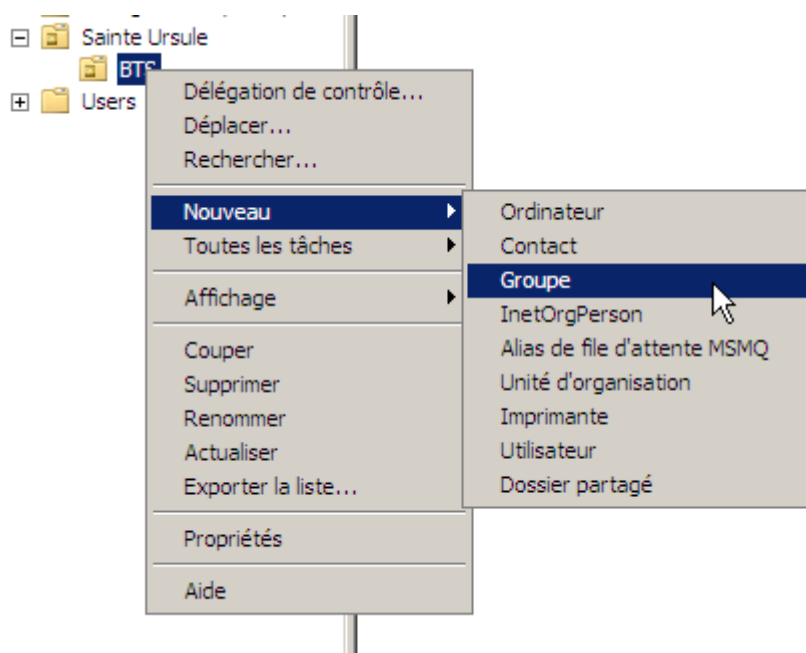


Donc, les horaires d'accès sont bien définis.

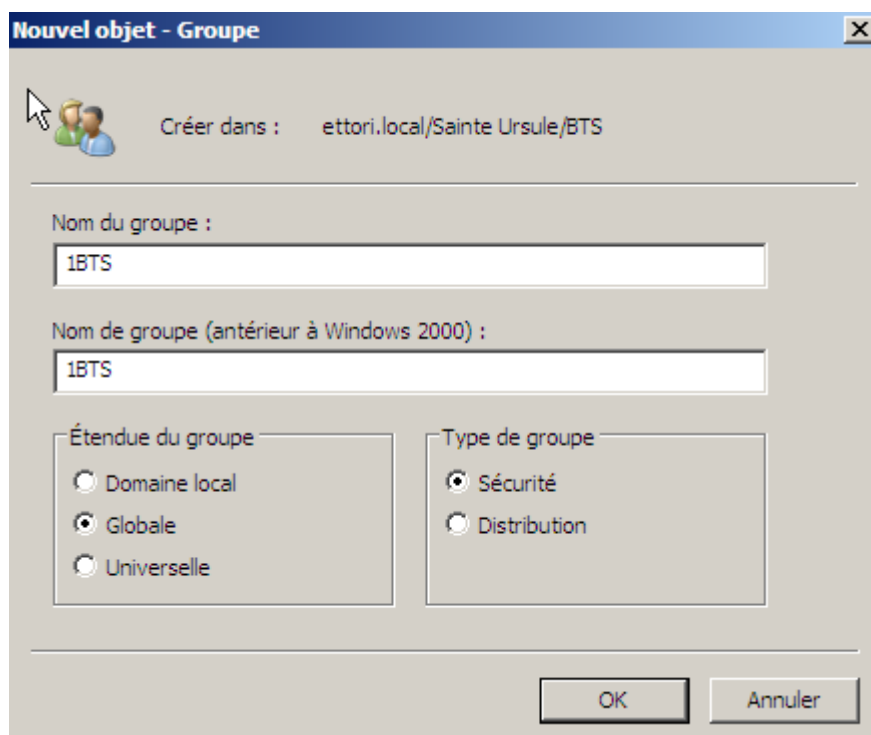
c) Création d'un groupe d'utilisateurs

- Pour créer un groupe d'utilisateurs, nous faisons un clic droit sur l'**UO**, « **Nouveau** » et « **Groupe** » :

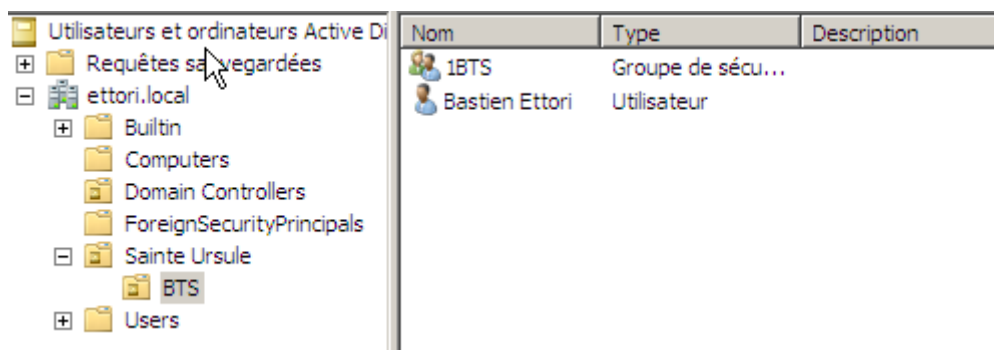
ETTORI Bastien	BTS SIO 1 ^{ère} année
14 mai 2015	Année scolaire : 2014/2015
Option : SISR	Version 1.0



- Nous donnons un nom au groupe auquel l'utilisateur va appartenir et nous cliquons sur « **OK** » pour créer le groupe :



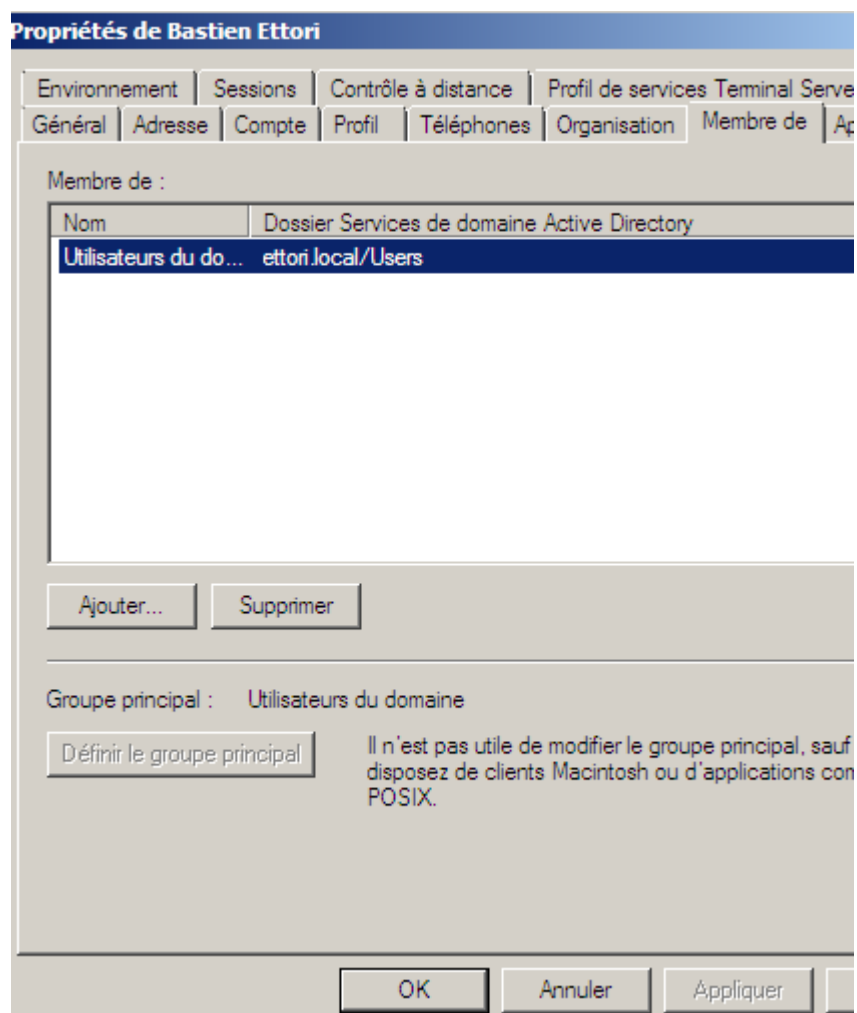
ETTORI Bastien	BTS SIO 1 ^{ère} année
14 mai 2015	Année scolaire : 2014/2015
Option : SISR	Version 1.0



Et, nous voyons bien que le groupe a été créé.

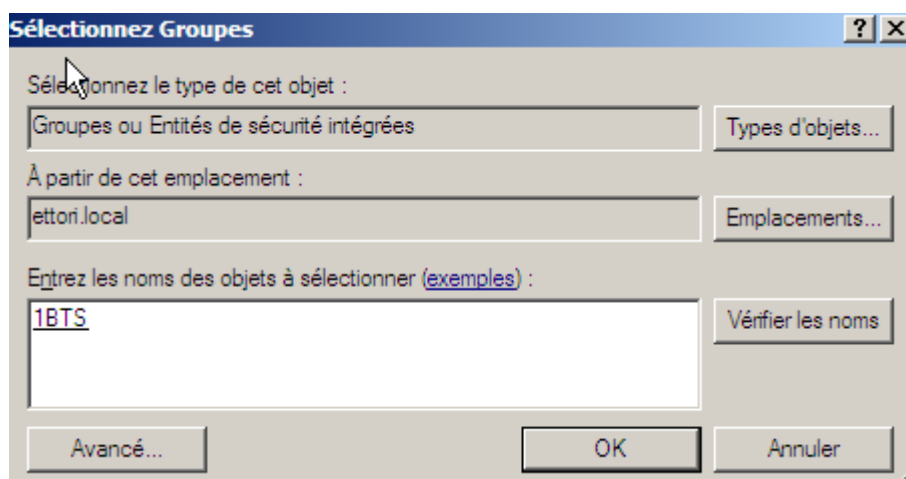
d) Ajout d'un utilisateur dans un groupe d'utilisateurs

- Pour ce faire, nous nous rendons dans les propriétés du compte utilisateur, onglet « **Membre de** » et « **Ajouter** » :

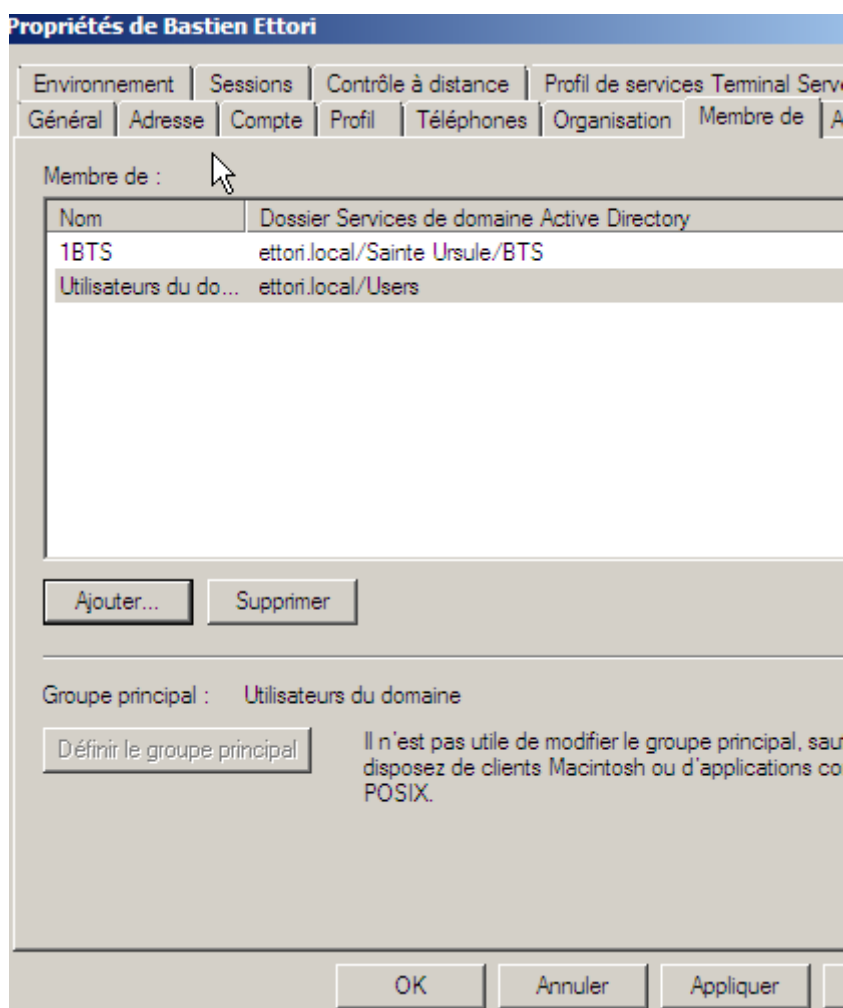


- Ensuite, nous saisissons le nom du groupe créé, pour vérifier, nous cliquons sur « **Vérifier les noms** » et nous validons en cliquant sur « **OK** » :

ETTORI Bastien	BTS SIO 1 ^{ère} année
14 mai 2015	Année scolaire : 2014/2015
Option : SISR	Version 1.0

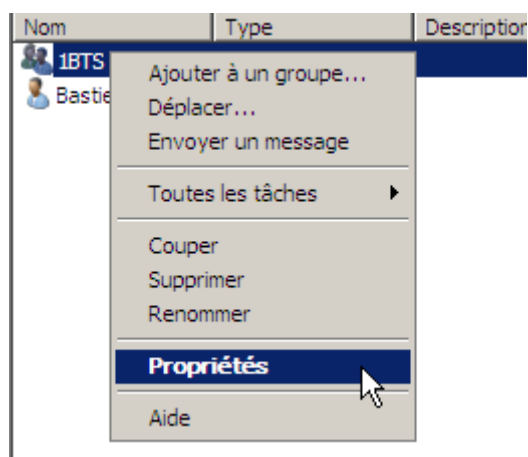


- Et, donc, nous pouvons constater que l'utilisateur « **Bastien Etori** » appartient au groupe nommé « **1BTS** ». Pour valider toutes les modifications du compte utilisateur, nous cliquons sur « **Appliquer** » et « **OK** » :

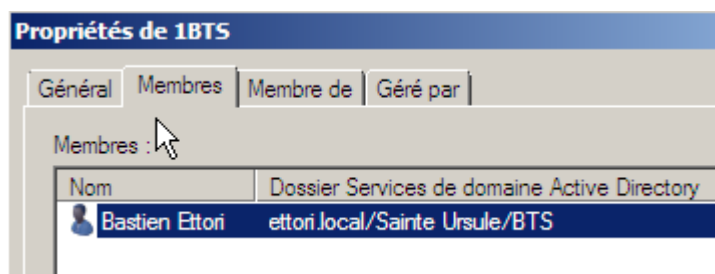


- Nous pouvons le vérifier sur le groupe d'utilisateurs créé en faisant un clic droit dessus et « **Propriétés** » :

ETTORI Bastien	BTS SIO 1 ^{ère} année
14 mai 2015	Année scolaire : 2014/2015
Option : SISR	Version 1.0



- Nous nous rendons dans l'onglet « **Membres** » :



Nous constatons que dans le groupe « **1BTS** », l'utilisateur « **Bastien Etori** » se situe bien dans ce groupe.

VII) Conclusion

En conclusion, nous pouvons constater que le contrôleur de domaine **AD** et le serveur **DNS** principaux sont fonctionnels. Le service **AD** permet donc de créer et gérer les comptes utilisateurs et les comptes ordinateurs situés sur le même domaine et l'attribution de droits d'accès.