

Table des matières

Table des matières

TÉLÉCHARGEMENT	2
ACCÉDER À L'INTERFACE DE GESTION	6

Avant-Propos

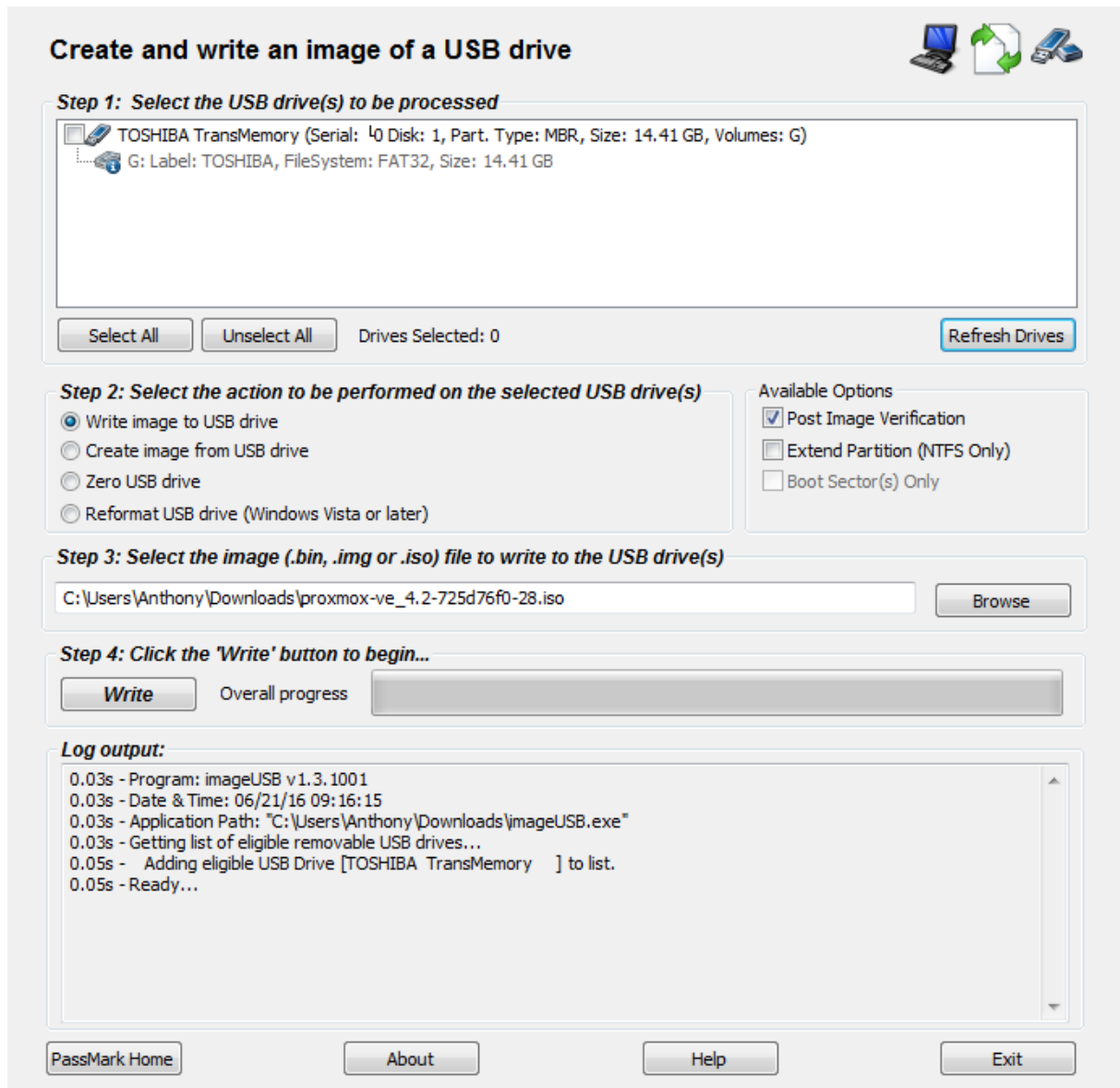
Procédure d'installation de ProxMox sur un Windows 7.

Version de l'ISO ProxMox : 4.2-2/725d76f0

Téléchargé sur : <https://www.proxmox.com/en/downloads/item/proxmox-ve-4-2-iso-installer>

Téléchargement

Pour télécharger ProxMox, il suffit de ce rendre sur le site de ProxMox et de télécharger un ISO d'installation, que l'on doit ensuite copier sur une clé de boot. Dans mon cas, j'ai utilisé le logiciel imageUSB, qui est facile d'utilisation et intuitif.

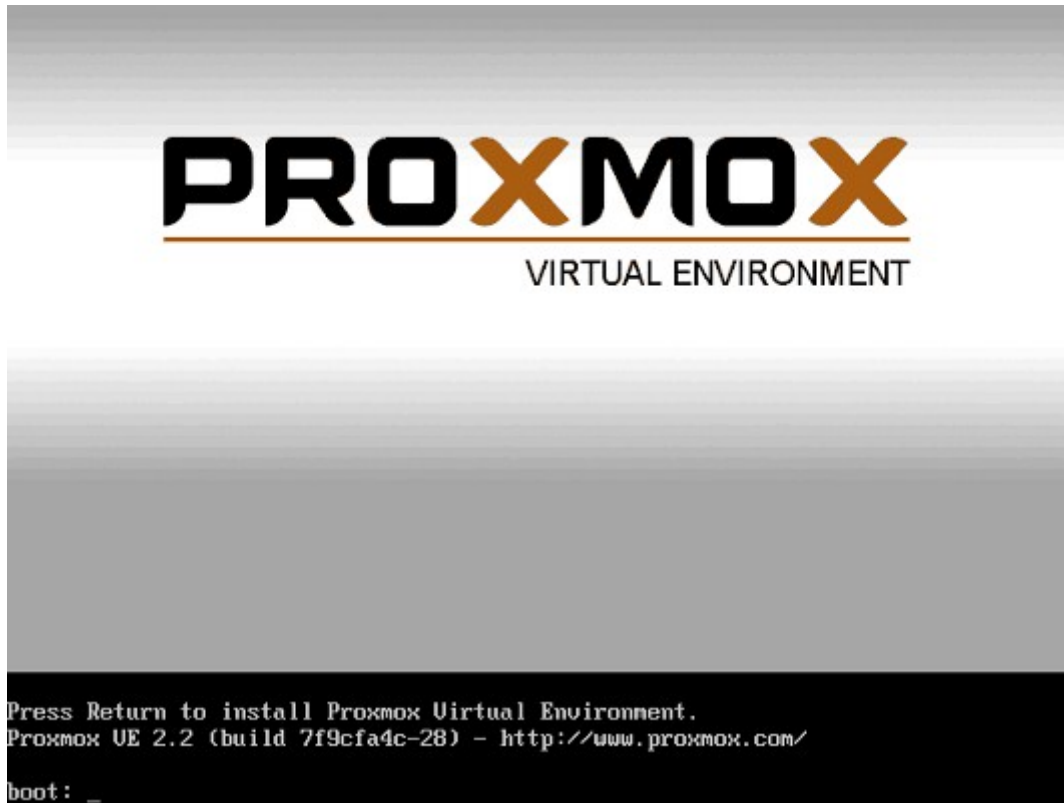


Dans l'étape 1, on choisit la clé que l'on veut mettre en clé de boot, puis dans l'étape on choisit l'action que l'on veut faire dessus, dans notre cas il faut cocher la première case « Write image to USB drive ».

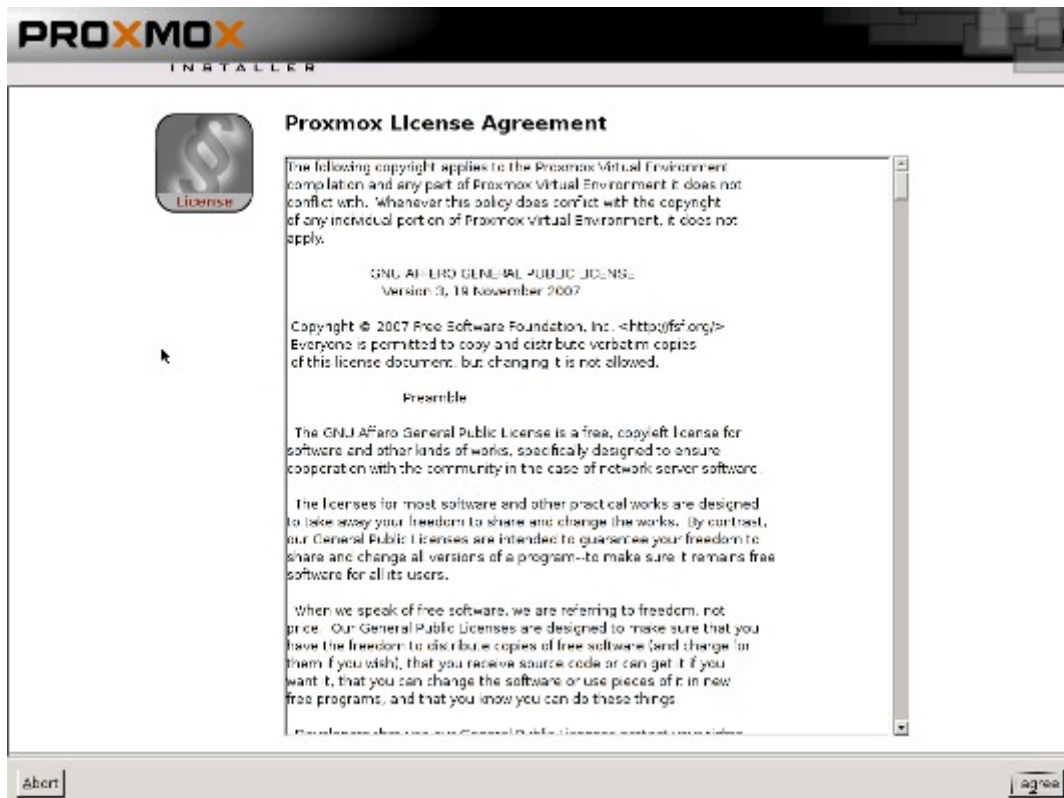
Etape 3, on choisit l'iso que l'on veut copier sur la clé, puis étape 4 on clique sur « Write », et l'iso va être mit sur la clé de boot.

Ensuite, on met la clé sur un port USB du serveur, puis on boot dessus à partir du BIOS.

Ne pouvant pas prendre de capture d'écran sur le serveur, les photos qui suivront seront prises d'internet.



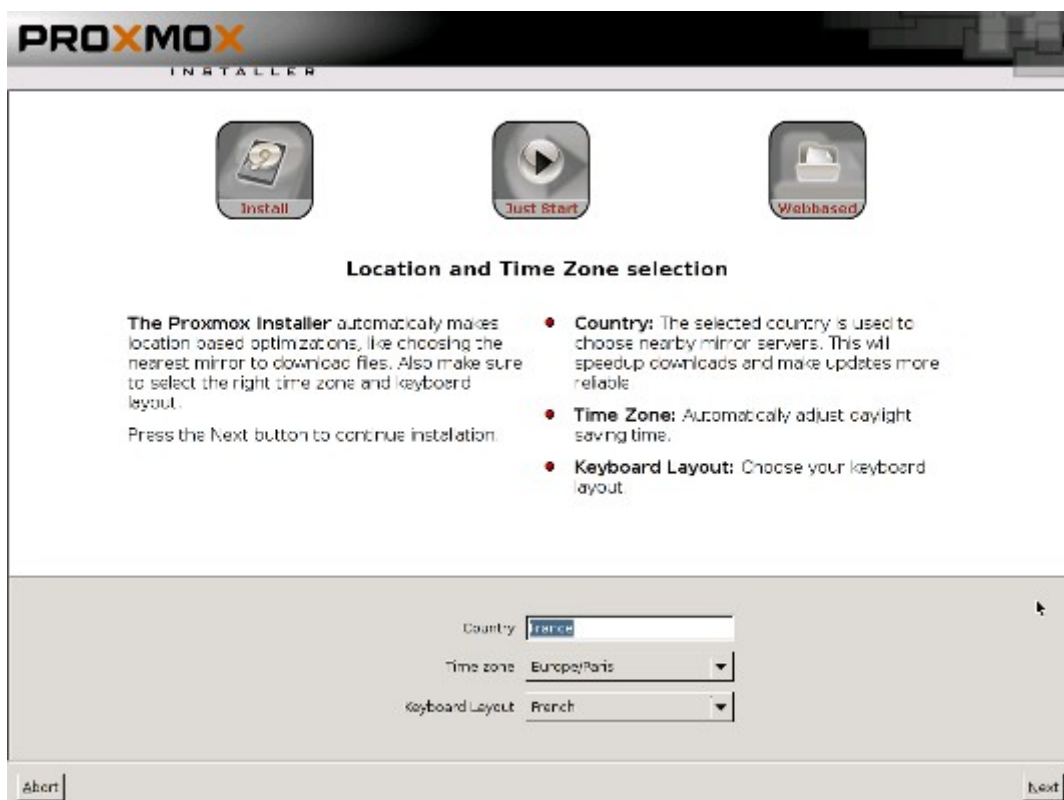
Lorsque le serveur aura redémarrer sur la clé, il va lancer l'iso et boot dessus. Sur cet écran, il faut appuyer sur entrer.



Ici nous pouvons voir les conditions d'utilisation, on peut donc cliquer sur accepter pour passer à la suite.



Cet écran nous présente ce qu'est ProxMox, nous pouvons cliquer sur Suivant.



Sur cet écran nous devons renseigner le pays, la « Time Zone » et la configuration du clavier, pour le mettre en AZERTY.

PROXMOX
INSTALLER

Install Just Start Webbased

Administration Password and E-Mail Address

Proxmox Virtual Environment is a full featured GNU/Linux system based on Debian. Therefore you should use a strong password with at least 5 characters.

All administrative emails are sent to the specified address.

Press the Next button to continue installation.

- Password:** Please use strong passwords. Your password should be 8 or more characters in length. Also combine letters, numbers, and symbols.
- E-Mail:** Administrator email address.

Password: ●●●●●●●●

Confirm: ●●●●●●●●

E-Mail: webmaster@smnet.fr

Abort Next

Ici nous devons choisir le mot de passe administrateur, et une adresse email, pour que les rapports d'erreurs soient envoyés dessus.

PROXMOX
INSTALLER

Install Just Start Webbased

Network Configuration

Please verify the displayed network configuration. You will need a valid network configuration to access the configuration interface after installation.

Afterwards press the Next button to continue installation. The installer will then partition your hard disk and start copying packages.

- IP address:** Set the IP address for the Proxmox Virtual Environment.
- Netmask:** Set the netmask of your network.
- Gateway:** IP address of your gateway or firewall.
- DNS Server:** IP address of your DNS server.

Hostname (FQDN): pxm01.sm.fr

IP Address: 192 168 1 101

Netmask: 255 255 255 0

Gateway: 192 168 1 254

DNS Server: 192 168 1 254

Abort Next

Ici nous devons choisir un nom pour la machine, puis une adresse IP, un masque et une passerelle par défaut. Il faut aussi mettre une adresse de serveur DNS.

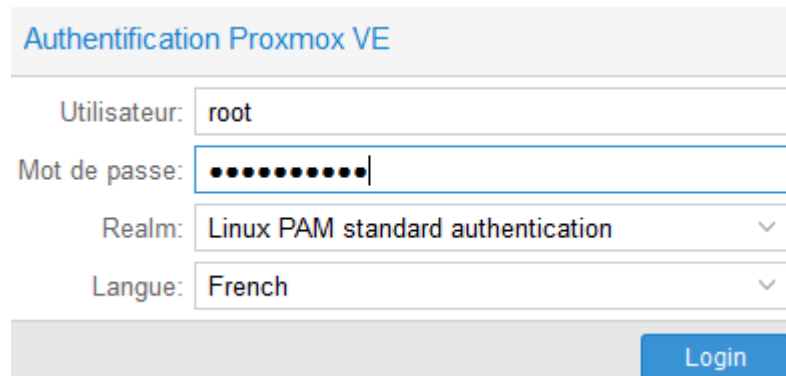
En cliquant sur Next, l'installation va ce lancer, puis une fois que cela est fini le serveur va redémarrer.

Accéder à l'interface de gestion

Maintenant que ProxMox est installé, on peut se connecter dessus à partir d'une page web. Il faut rentrer l'adresse du serveur, puis le numéro de port.

<https://192.168.0.251:8006>

Une petite fenêtre apparaît maintenant, nous devons rentrer notre login et notre mot de passe, le login par défaut est « root » et le mot de passe est celui que nous avons rentré précédemment lors de l'installation. On choisit aussi la langue en Français et dans « Realm » on laisse le choix par défaut qui est normalement « Linux PAM standard authentication ».



Authentification Proxmox VE

Utilisateur: root

Mot de passe: ●●●●●●●●

Realm: Linux PAM standard authentication

Langue: French

Login

Maintenant, nous pouvons cliquer sur « Login », et nous sommes connectés sur ProxMox.

PROXMOX Proxmox Virtual Environment 4.2-2/725d76f0 Vous êtes connecté en tant que 'root@pam' [Créer VM](#) [Créer CT](#) [Déconnexion](#)

Vue Serveur

- ▼ Datacenter
 - serveur

Datacenter

Rechercher:

Type ↑	Description	Utilisation ...	Utilisation ...	Utilisation ...	Uptime
node	serveur	6.5 %	17.4 %	0.2% of 4C...	01:31:07
storage	local (serveur)	6.5 %			-
storage	local-lvm (serveur)	0.0 %			-

Tâches **Journal du cluster**

Heure de début ↓	Heure de fin	Nœud	Utilisateur	Description	Statut
Juin 21 10:00:06	Juin 21 10:00:06	serveur	root@pam	Démarrer toutes les VMs et les conteneurs	OK