

Projet virtualhosts

Vous travaillez pour une entreprise proposant des services d'hébergement web.

Vous êtes chargé d'élaborer une application web permettant à l'entreprise et à ses clients de gérer la configuration de leurs applications web.

Résumé

Projet initial à utiliser	Projet Github à cloner
Outils	<ul style="list-style-type: none">• Semantic-UI• phpMv-UI• Phalcon php
Principales fonctionnalités	• Module client/Admin-client
Livraison	• Jusqu'au jour de la soutenance (Semaine du ?? mai), par gitHub, ou par Moodle (en fonction de votre chargé de TP)

Ressources

- [Module M2105 - RT web dyna - TD/P 4](#)
 - [Prise en main Micro-framework](#)
 - [Documentation API Micro-framework](#)
 - [Twig documentation](#)
-
- **Lire impérativement les [Modalités de remise de votre travail](#)**
 - Pour vous préparer à l'oral, consulter la [grille d'évaluation](#)

Règles de gestion

L'application permet aux utilisateurs (client ou administrateur) de gérer et de configurer facilement leur hôtes virtuels (**Virtualhost**), présent sur des serveurs dédiés (**Host**) ou simplement mutualisés (dans ce cas le client ne connaît que le virtualhost).

Sur les machines (**Host**) sont installés des serveurs Http (**Server**).

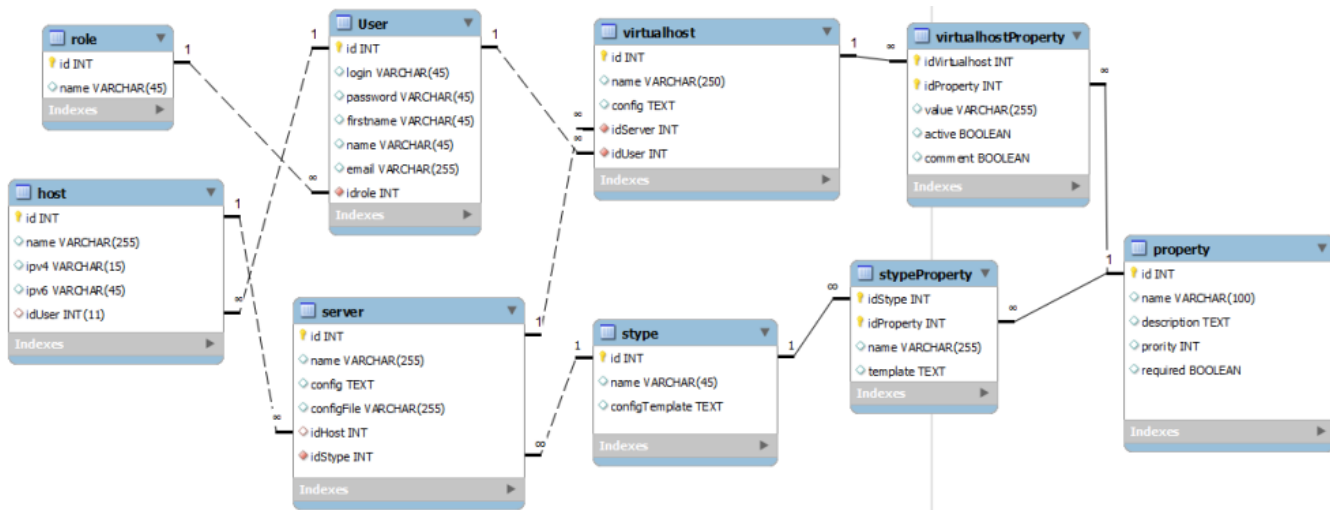
Ces serveurs sont d'un certain type (**sType**) : Apache, Node, NginX...

Le type de Serveur définit les propriétés de configuration qu'il peut recevoir (**sTypeProperty**).

La configuration d'un virtualhost est stockée dans la table virtualhostProperties, qui permettra ensuite de générer automatiquement le fichier de configuration.

Ce fichier généré pourra être ensuite uploadé sur le serveur, et le service web rechargé pour la prise en compte de la nouvelle configuration.

Schéma de la base



Détail des fonctionnalités à mettre en place

-- Url /My

//TODO 1

Affiche la liste des Hosts et virtualhosts de l'utilisateur authentifié.

Mes services

Liste des machines et des machines virtuelles HTTP

Mes Hosts

Serveurs dédiés

192.168.1.101
srv1

Virtualhosts

Vers Display/host/ :idHost

Mes Virtualhosts

Hôtes virtuels sur serveurs mutualisés

nginx sur srv2
192.168.1.1/172.20.30.40

srv2
 nginx sur srv2
80 default_server

srv2
 nginx sur srv2
80 default_server

srv2
 nginx sur srv2
80 default_server

Configurer Recharger

Configurer Recharger

Configurer Recharger

Données :

- L'interface doit faire apparaître pour l'utilisateur connecté :
 - ses Hosts
 - ses virtualhosts (exclure celles qui sont présentes sur les hosts appartenant à l'utilisateur)

Composants utilisables :

Semantic UI (phpMv-UI) :

- ui grid (htmlGrid)
- ui items (htmlItems)
- ui header (htmlHeader)
- ui button (htmlButton ou htmlButtonGroups)

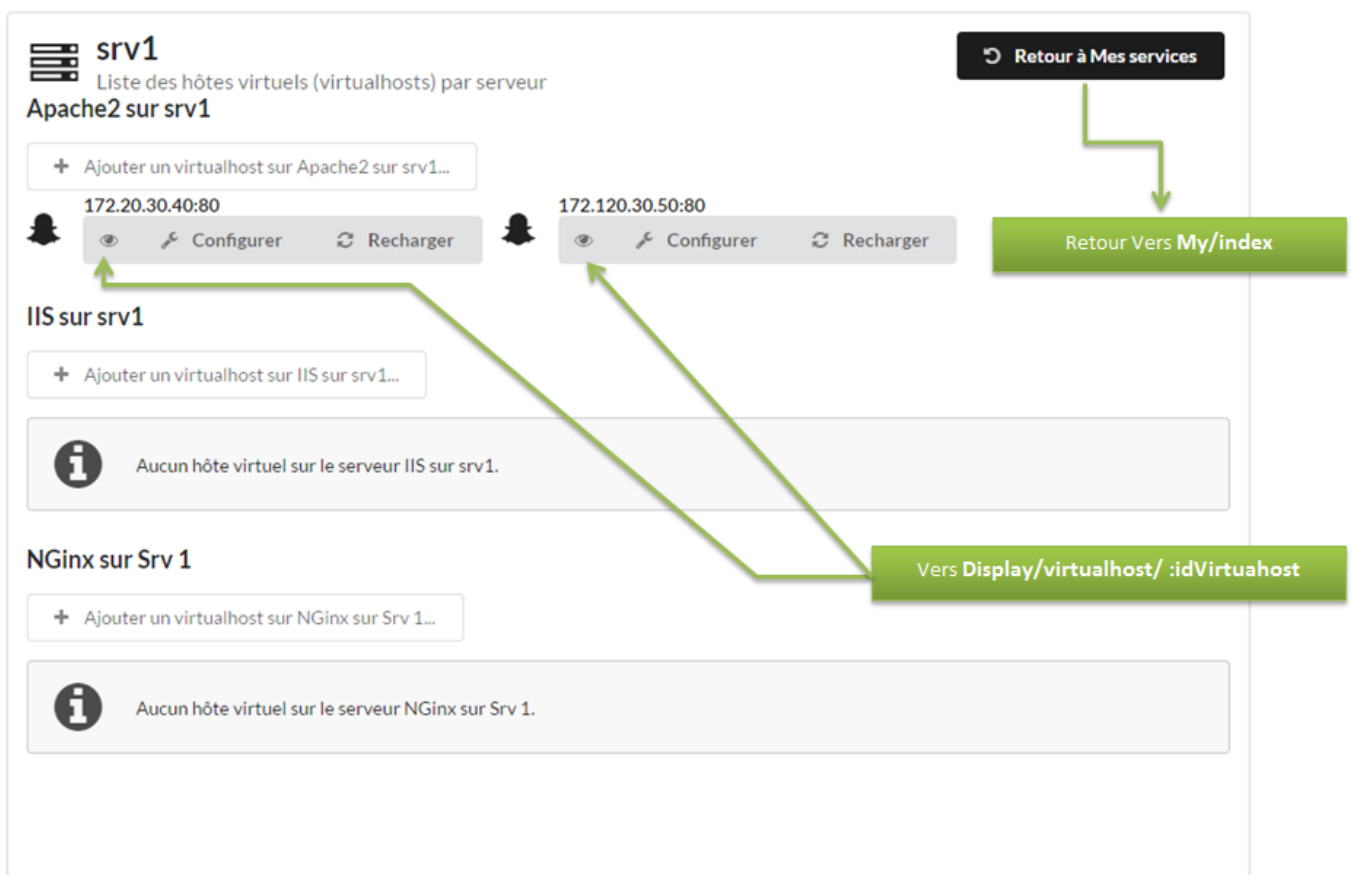
Info

Pour info, la div qui reçoit le résultat des requêtes Ajax est **#content-container**

-- **Url /Display/host/:idHost**

//TODO 2

Affiche la liste des virtualhosts correspondant au idHost de l'Host passé en paramètre.



Données :

- Pour le Host passé en paramètre, l'interface fait apparaître :
 - les Serveurs installés
 - les virtualhosts par serveur

Composants utilisables :

Semantic UI (phpMv-UI) :

- ui list (htmlList)
- ui header (htmlHeader)
- ui message (htmlMessage)

-- Url /Display/virtualhost/:idvirtualhost

//TODO 3.a //TODO 3.b

Affiche le virtualhost correspondant au idVirtualhost de l'hôte virtuel passé en paramètre.

Cette fonctionnalité est accessible depuis **My** et **Display/host/:idHost**

The screenshot shows a web interface for managing virtual hosts. At the top, there's a title 'srv1' and a subtitle 'Liste des hôtes virtuels (virtualhosts) par serveur'. Below that, the IP address '192.168.1.1/172.20.30.40' is shown with the label 'Propriétés de l'hôte virtuel'. There are two navigation buttons: 'Retour à Mes services' and 'Retour à Apache2 sur srv1'. A table shows the configuration for 'Apache2 sur srv1', including the IP address and a code block for the virtual host configuration. Below the table is a properties table with columns for 'Propriété', 'Valeur', and 'Active?'. Green callout boxes highlight navigation links: 'Retour Vers My/index' (pointing to the top button), 'Retour Vers Display/host/:idHost' (pointing to the bottom button), and 'Retour à Apache2 sur srv1' (pointing to the middle button).

Données :

- Pour le Virtualhost passé en paramètre, l'interface fait apparaître :
 - les informations liées au virtualhost
 - la liste des propriétés du virtualhost (virtualhostProperties)

Coloration syntaxique :

Le champ **config** sera colorisé avec Prism :

- On pourra utiliser la fonction `setValueFunction` pour transformer le champ config du virtualhost dans le DataElement.
- Pour obtenir la coloration Prism, le champ devra être entouré des balises **pre** et **code**, et spécifier la class Css à utiliser pour coloriser (le champ **prism** de la table **Style** précise la classe de coloration à utiliser):

```
"<pre class='language-".$prism."'><code>".$conf."</code></pre>"
```

La coloration est ensuite réalisée par l'appel du script :

```
$this->jquery->exec("Prism.highlightAll();",true);
```

Composants utilisables :

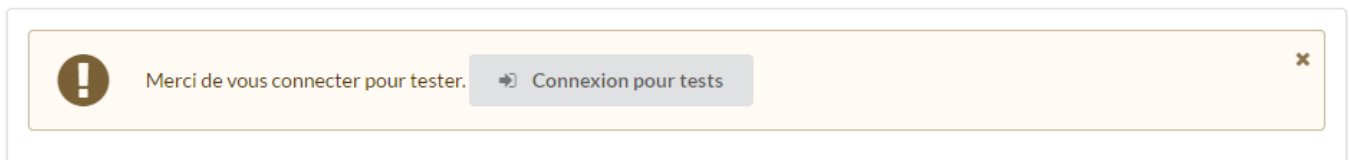
phpMv-UI :

- dataElement
- dataTable

-- Url /Auth/pleaseLogin

//TODO 4

Protection du contrôleur My contre les utilisateurs non authentifiés.



Comportement :

- L'accès aux actions du contrôleur My renvoie à l'URL Auth/pleaseLogin

Composants utilisables :

- librairie Auth du dossier library

-- Génération de fichier et relance du serveur

//TODO 5

- Saisie/modification de virtualhost (avec ses propriétés)
- Génération et intégration du script de conf généré avec la librairie **ConfGenerator**
- Relance du service web avec la librairie **ServerExchange**

Contraintes techniques

- L'application sera développée en PHP objet, et utilisera un [micro-framework](#) facilitant les échanges avec la base de données.
- Elle respectera au mieux la séparation des couches (objets Métiers), classes techniques et vues (interfaces web de saisie et d'affichage).
- Elle utilisera la base de données Mysql fournie en annexe. Cette base pourra évoluer en fonction des besoins du développement.
- L'utilisation de phpMv (déjà configuré dans le projet) facilitera le développement (utilisation de ajax et de composants visuels)
- [Semantic-UI](#) sera utilisé pour la partie présentation.

Fichiers

- Tout est dans le projet Git (y compris la base de données)
- [Grille d'évaluation projet](#)

Modalités de remise du travail

- Date remise : rendre projet PHP + readme.md voir [Modalités de remise de votre travail](#)
- Date passage : soutenances

Déroulement de l'oral

Durée

- 5 minutes max de présentation par membre de l'équipe
- 5 minutes max de questions

Contenu

Il s'agit de montrer, le travail effectué, ainsi que les concepts maîtrisés :

- En présentant les fonctionnalités implémentées (démonstration du fonctionnement)
- En donnant des explications techniques sur le fonctionnement (contrôleurs, vues, classes, sécurisation...)

Compléments

Bonnes pratiques

- Alimenter correctement la base de données en ajoutant des enregistrements valides et en nombre suffisant, mettant en valeur votre travail
- respecter la Normalisation HTML 5/Css 3
- Structurer les fichiers et dossiers de manière cohérente
- Nommer en respectant les normes et de manière significative (Contrôleurs, vues, méthodes, variables...)

From:

<http://slamwiki2.kobject.net/> - **Broken SlamWiki 2.0**

Permanent link:

<http://slamwiki2.kobject.net/php-rt/projets/projet-2017?rev=1491386737>

Last update: **2019/08/31 14:26**

