

# Projet Scripts-library

Compte tenu de la proximité de la fin de l'année, le projet PHP de cette année se transforme en une évaluation orale/pratique à préparer :

## Principe d'évaluation :

Lors de la dernière séance de TP, chaque étudiant passe un oral pratique au cours duquel il devra :

- répondre aux questions posées (techniques ou théoriques)
- réaliser des manipulations (à effectuer sur le projet Scripts-library)

Ces questions et réalisations sont demandées par le chargé de TP, et sont inspirées des TPs réalisés, et des spécifications demandées dans le projet.

## Support de l'évaluation :

Le projet Script-library sert de base à l'interrogation. Les manipulations demandées seront issues des spécifications demandées. Vous avez donc intérêt à travailler sur le projet Script-Library pour préparer votre oral.

## Durée :

10 minutes d'interrogation par étudiant

En tant qu'administrateur système, vous utilisez régulièrement des scripts permettant d'automatiser des tâches, qu'ils soient créés par vos soins, ou trouvés sur Internet. Vous êtes également amenés à créer/modifier des fichiers de configuration.

Après quelques années d'expérience, vous en avez créé quelques-uns... que vous ne voudriez pas perdre, compte tenu du travail effectué.

Vos collègues du service sont dans le même cas que vous.

Vous décidez à plusieurs de créer une application web qui permettra de recenser et de sauvegarder les scripts créés par les différents intervenants.

## Résumé

<b>Outils à utiliser</b>	<ul style="list-style-type: none"><li>• <a href="#">Ubiquity</a></li><li>• <a href="#">Semantic-UI</a></li><li>• <a href="#">phpMv-UI</a></li></ul>
<b>Principales fonctionnalités</b>	<ul style="list-style-type: none"><li>• Gestion des scripts (Ajout, modification, suppression),</li><li>• recherche,</li><li>• gestion des droits</li></ul>
<b>Livraison</b>	<ul style="list-style-type: none"><li>• Jusqu'au jour de la soutenance (Semaine à déterminer), par gitHub, ou par Moodle (en fonction de votre chargé de TP)</li></ul>

## Ressources

- [Ubiquity guide](#)
- [Ubiquity api](#)

- [Twig documentation](#)
- [Base de données \(à importer sur votre serveur local mysql via phpmyadmin\)](#)
  
- **Lire impérativement les [Modalités de remise de votre travail](#)**
- Pour vous préparer à l'oral, consulter la [grille d'évaluation](#)

## Règles de gestion

Les utilisateurs peuvent créer un compte, et se connecter à l'application.

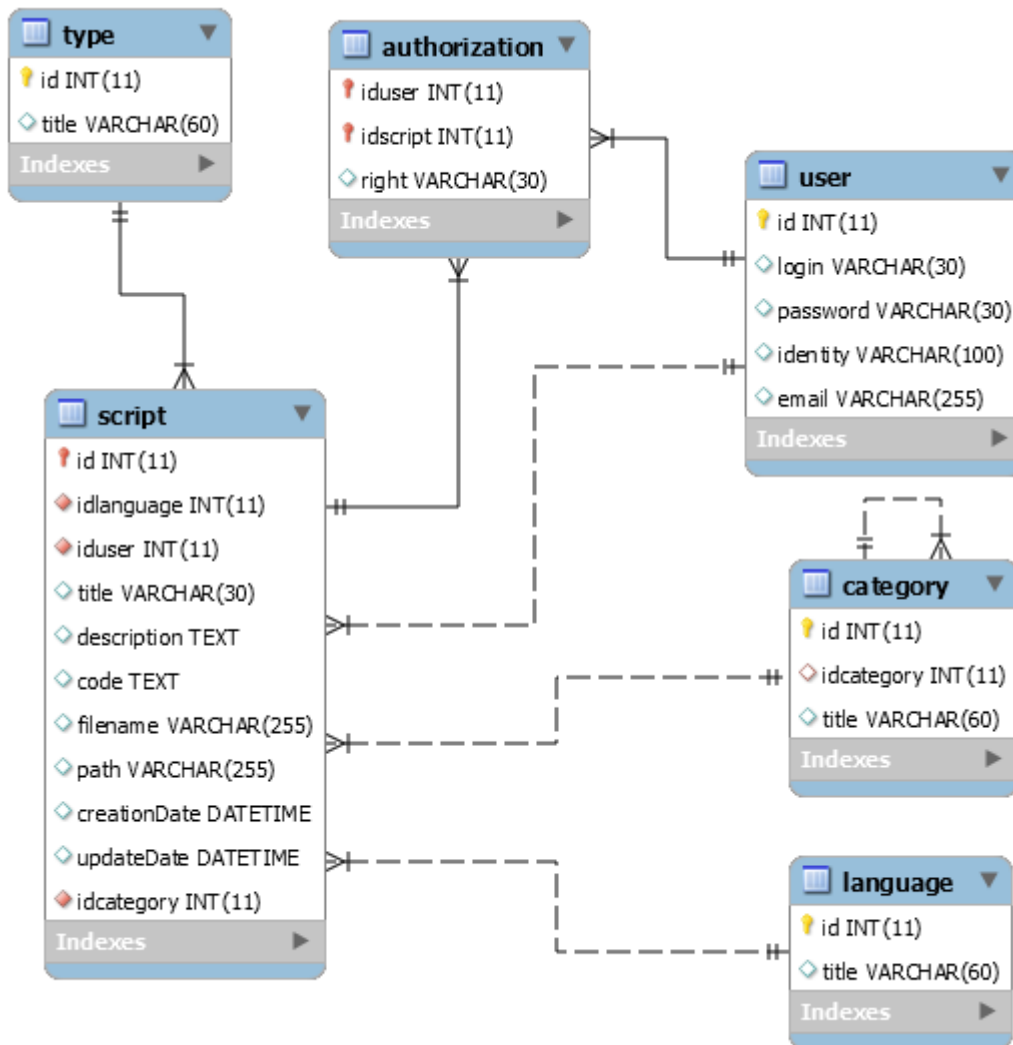
Un script :

- est créé par un utilisateur
- Appartient à une catégorie (config files, bash scripts...)
- est écrit dans un langage (php, bash, python...)
- est d'un certain type (Apache config file, DNS file, CRON...)

Une catégorie peut avoir une catégorie parent : les catégories sont donc structurées de manière arborescente. Les scripts sont classés par catégorie.

Comme avec un système d'exploitation, le propriétaire d'un script peut en modifier les droits :

## Schéma de la base



## Détail des fonctionnalités à mettre en place

- Connexion à l'application
- Affichage des scripts de l'utilisateur connecté, éventuellement classés par catégorie
- Affichage des scripts partagés avec l'utilisateur (sur lesquels il a des droits), éventuellement classés par catégorie
- Parcours par catégories
- Recherche de script
- Affichage des détails d'un script
- Ajout/modification d'un script (uniquement ceux qui appartiennent à l'utilisateur)
- Attribution de droits sur un script
- Gestion des accès (prise en compte des droits)

From:  
<http://slamwiki2.kobject.net/> - **SlamWiki 2.1**

Permanent link:  
<http://slamwiki2.kobject.net/php-rt/projets/projet-2018?rev=1527704427>

Last update: **2019/08/31 14:26**

