

Module M2105 - RT web dyna - TD/P 3

Démarrage des serveurs :

- Démarrer **Apache**
- Démarrer **Mysql**

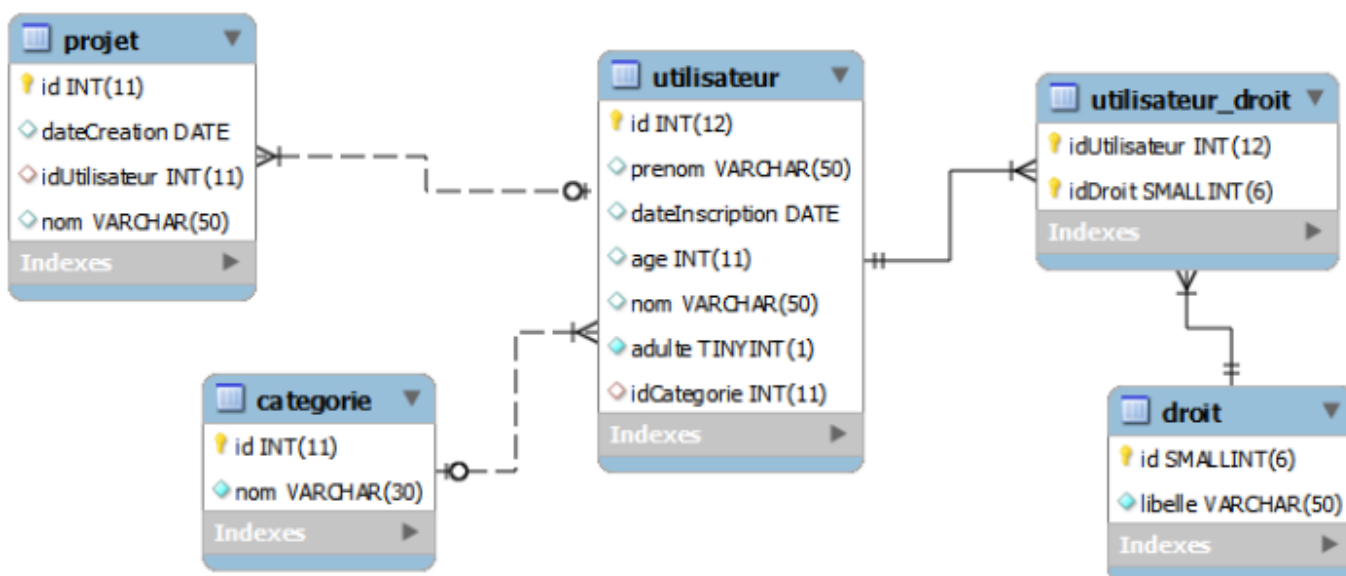
- Notions abordées

- Mysql/phpmyadmin
- Connexion à une base de données en php
- Extraction de données et affichage dans une page Web
- Mise à jour de données (Ajout/modification/suppression)
- Création de classes techniques

-- Base de données

Modèle physique

Le modèle physique de la base de données est le suivant :



Règle de gestion

- **Utilisateurs et projets :**
 - Chaque projet est la propriété d'un utilisateur (Projet belongsTo → Utilisateur)
 - Un utilisateur peut être le propriétaire de plusieurs projets (Utilisateur hasMany → Projets)
- **Utilisateurs et Catégories :**
 - Chaque utilisateur appartient à une categorie (Utilisateur belongsTo → Categorie)
 - Dans une catégorie, on peut avoir plusieurs Utilisateurs (Categorie hasMany → Utilisateurs)
- **Utilisateurs et Droits :**
 - Chaque Utilisateur dispose de Droits (Utilisateur hasAndBelongsToMany → Droits)

- Chaque Droit peut-être affecté à plusieurs Utilisateurs

-- Création de la base de données

- [Télécharger la base de données](#)
- Exécuter le script de création de la base de données **projets** téléchargé sur votre serveur Mysql, à partir de **phpmyadmin** (Menu Importer)

-- Exercices de base

-- Connexion

Créer une page de test réalisant la connexion à la base de données, et affichant après exécution l'état de la connexion (Échec ou réussite)

-- Affichage de données

Créer une page de test permettant d'afficher la liste des projets.

-- Ajout de données

Créer une page de test permettant de saisir un nouveau projet dans un formulaire, puis de sauvegarder ce projet dans la base de données après soumission du formulaire.

-- Suppression de données

Créer une page de test permettant de supprimer un projet dans la base de données, l'id du projet étant passé dans l'url.

-- Manipulations de données avec séparation des couches

-- Contraintes à respecter

Il s'agit maintenant de faire la même chose sur les utilisateurs que sur les projets, mais en respectant certaines contraintes, de façon à produire du code plus facilement maintenable :

- Utiliser la classe **DataBase** pour l'accès à la base de données : [database.php](#)
- Créer les classes métier dans le dossier **classes**
- Les opérations entre le modèle Objet et la base de données doivent obligatoirement être implémentées dans la classe **DbGateway** (à créer), via des méthodes statiques
- Le code permettant de générer l'affichage d'objet doit être implémenté dans la classe **GUI** (à créer), via des méthodes statiques

-- Liste des Utilisateurs

1. Créer la classe métier **Utilisateur**, en faisant correspondre les membres de la classe aux champs de la table.

```
<?php
class Utilisateur {
    private $id;
    private $nom;
    private $prenom;
    private $age;
    private $adulte;
    private $dateInscription;
    private $idCategorie;
    public function getId() {
        return $this->id;
    }
    public function setId($id) {
        $this->id = $id;
        return $this;
    }
    public function getNom() {
        return $this->nom;
    }
    public function setNom($nom) {
        $this->nom = $nom;
        return $this;
    }
    public function getPrenom() {
        return $this->prenom;
    }
    public function setPrenom($prenom) {
        $this->prenom = $prenom;
        return $this;
    }
    public function getAge() {
        return $this->age;
    }
    public function setAge($age) {
        $this->age = $age;
        return $this;
    }
    public function getAdulte() {
        return $this->adulte;
    }
    public function setAdulte($adulte) {
        $this->adulte = $adulte;
        return $this;
    }
    public function getDateInscription() {
        return $this->dateInscription;
    }
    public function setDateInscription($dateInscription) {
        $this->dateInscription = $dateInscription;
    }
}
```

```
        return $this;
    }
    public function getIdCategorie() {
        return $this->idCategorie;
    }
    public function setIdCategorie($idCategorie) {
        $this->idCategorie = $idCategorie;
        return $this;
    }
}
```

1. Créer la méthode statique **getUtilisateurs(Database \$db)** dans la classe **DbGateway**, retournant un tableau d'instances de la classe Utilisateur correspondant aux enregistrements de la table
2. Créer la page **listUtilisateurs.php** utilisant la méthode getUtilisateurs et affichant la liste des utilisateurs.

Prénom	Nom	Date d'inscription
Patrick	GOOGLE	13/08/2012
Marc	APACHE	03/07/2011
Steeve	ORACLE	27/03/2010
Monique	JOHNSON	10/09/2003
jc	KO	14/10/2012
Louis	HIBEEME	13/12/2012
Linus	SISCAUX	11/12/2012
John	IDILE	13/03/2013
Igor	Pavlov	02/03/2013
Marc	Zuckerberg	04/03/2013

-- Liste et suppression

1. Créer la méthode statique **deleteUtilisateur(Database \$db,\$id)** dans la classe **DbGateway**, supprimant l'utilisateur de clé primaire \$id
2. Créer une page utilisant cette méthode pour supprimer l'utilisateur dont l'id est passé dans la requête (GET), et affichant le résultat de la suppression
3. Ajouter un lien (image) pour la suppression dans la liste

Liste des utilisateurs

Prénom	Nom	Date d'inscription	
Patrick	GOOGLE	13/08/2012	Supprimer l'utilisateur
Marc	APACHE	03/07/2011	
Steeve	ORACLE	27/03/2010	
Monique	JOHNSON	10/09/2003	
jc	KO	14/10/2012	
Louis	HIBEEME	13/12/2012	
Linus	SISCAUX	11/12/2012	
John	IDILE	13/03/2013	
Igor	Pavlov	02/03/2013	
Marc	Zuckerberg	04/03/2013	

-- Ajout

1. Créer la méthode statique **addUtilisateur(Database \$db,\$user)** dans la classe **DbGateway**, ajoutant l'utilisateur \$user
2. Créer le formulaire de saisie d'un utilisateur
3. Créer une page d'ajout d'utilisateur traitant la soumission du formulaire et réalisant l'ajout (à partir de la méthode addUtilisateur)

Utilisateur

Nom

Prénom

Date d'inscription

Age

Adulte

-- Modification

1. Créer la méthode statique **updateUtilisateur(Database \$db,\$user)** dans la classe **DbGateway**, modifiant l'utilisateur \$user
2. Créer le formulaire affichant les informations de l'utilisateur dont l'id est passé dans la requête, par clic sur le bouton Modifier de la liste des utilisateurs
3. Créer une page de modification d'utilisateur traitant la soumission du formulaire et réalisant la modification (à partir de la méthode updateUtilisateur)

Liste des utilisateurs

Prénom	Nom	Date d'inscription		
Patrick	GOOGLE	13/08/2012		Modifier
Marc	APACHE	03/07/2011		Modifier
Steeve	ORACLE	27/03/2010		Modifier
Monique	JOHNSON	10/09/2003		Modifier
jc	KO	14/10/2012		Modifier
Louis	HIBEEME	13/12/2012		Modifier
Linus	SISCAUX	11/12/2012		Modifier
John	IDILE	13/03/2013		Modifier
Igor	Pavlov	02/03/2013		Modifier
Marc	Zuckerberg	04/03/2013		Modifier

-- Chargement des objets associés

1. Modifier la liste pour qu'elle affiche le libellé de la catégorie de l'utilisateur, et le nombre de projets

Liste des utilisateurs

Prénom	Nom	Date d'inscription	Projets	categorie		
Patrick	GOOGLE	13/08/2012	Projets (5) ▼	Chef de projet		Modifier
Marc	APACHE	03/07/2011	Projets (3) ▼	Utilisateurs		Modifier
Steeve	ORACLE	27/03/2010	Projets (2) ▼	Utilisateurs		Modifier
Monique	JOHNSON	10/09/2003	Projets (3) ▼	Administrateurs		Modifier
jc	KO	14/10/2012	Projets (1) ▼	Administrateurs		Modifier
Louis	HIBEEME	13/12/2012	Projets(0)	Utilisateurs		Modifier
Linus	SISCAUX	11/12/2012	Projets (2) ▼	Utilisateurs		Modifier
John	IDILE	13/03/2013	Projets (1) ▼	Autres		Modifier
Igor	Pavlov	02/03/2013	Projets (2) ▼	Invités		Modifier
Marc	Zuckerberg	04/03/2013	Projets (1) ▼	Invités		Modifier

Ajouter un utilisateur

From:

<http://slamwiki2.kobject.net/> - **Broken SlamWiki 2.0**

Permanent link:

<http://slamwiki2.kobject.net/php-rt/tp3-old>

Last update: **2019/08/31 14:21**

