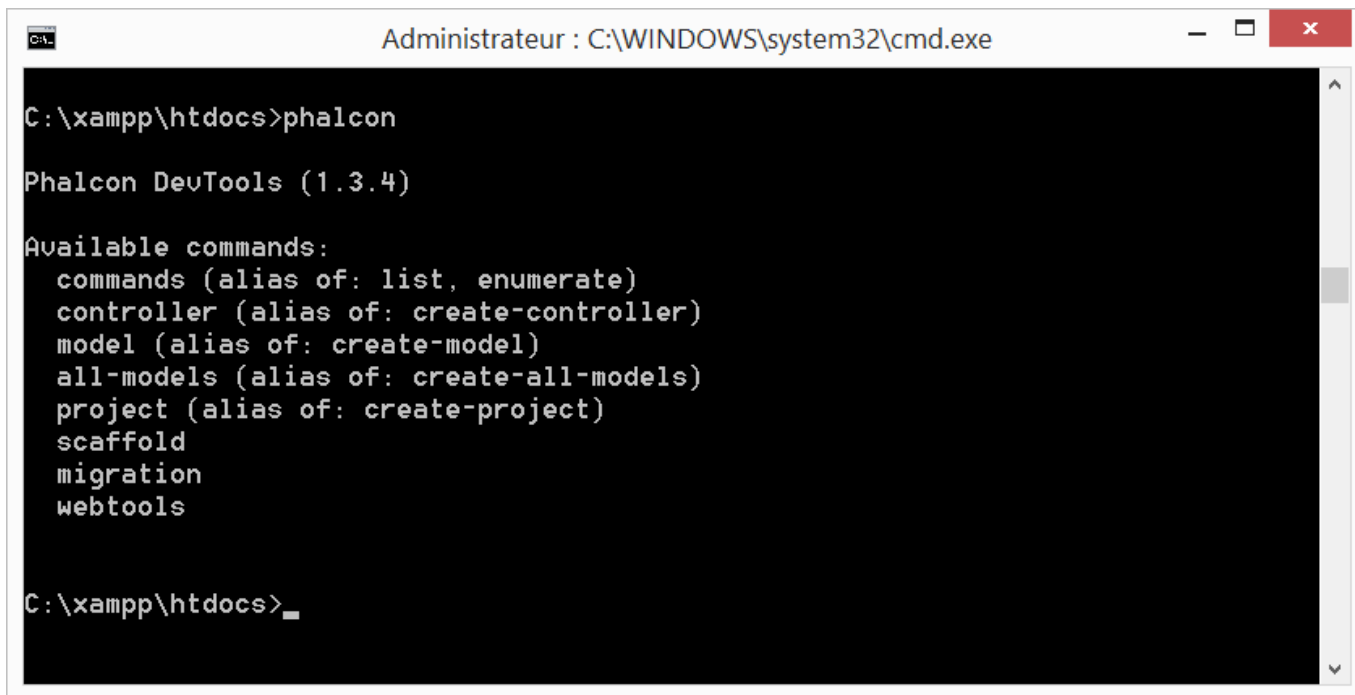


Phalcon Developer tools

<http://docs.phalconphp.com/fr/latest/reference/tools.html>

-- Génération d'un squelette de projet (project skeleton)

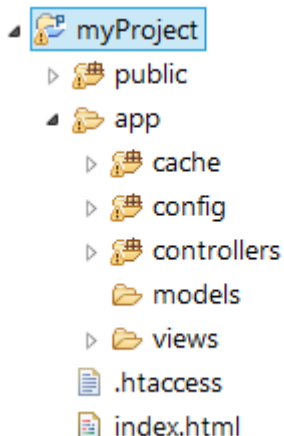
Ouvrir une console,
lancer Phalcon pour obtenir la liste des commandes disponibles :



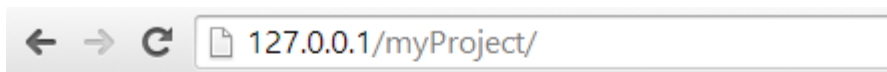
Aller dans le dossier root du serveur web (htdocs pour xampp pour windows, /var/www/ sous linux),
et utiliser la commande **create-project** pour créer un projet :

```
phalcon create-project myProject
```

La structure de projet suivante est créée :



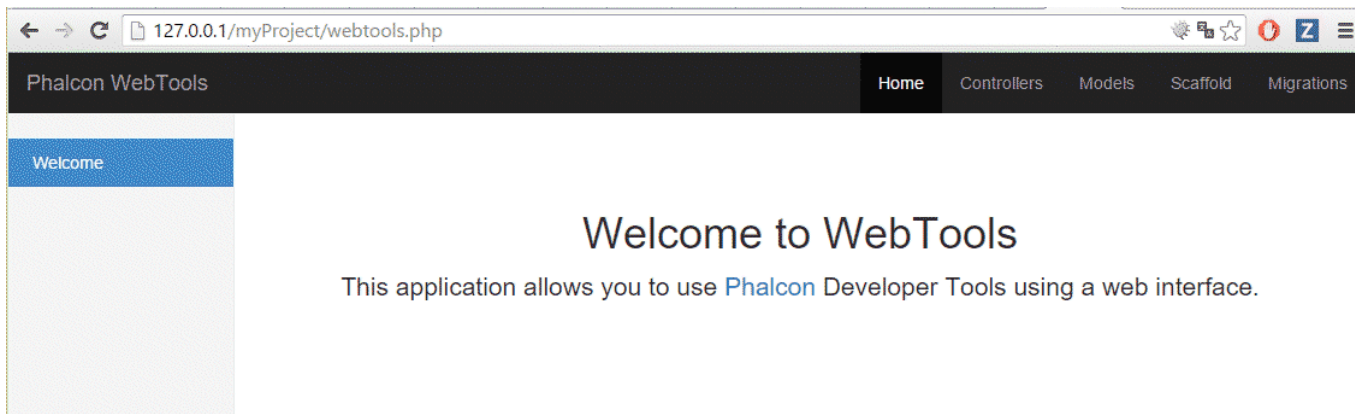
Tester le projet à l'adresse : **127.0.0.1/myProject/**



Congratulations!

You're now flying with Phalcon. Great things are about to happen!

Si l'option **enable-webtools** a été activée, tester l'url **127.0.0.1/myProject/webtools.php**



Options de create-project

Options	Rôle
-enable-webtools	Détermine si les webtools doivent être ajoutés au projet [optionnel]
-directory=s	Base path à partir duquel le projet est créé [optionnel]
-type=s	Type d'application généré (micro, simple, modules)
-template-path	Template path [optionnel]
-use-config-ini	Utilisation de fichier ini pour la configuration [optionnel]
-trace	Affiche les éventuelles exceptions. [optionnel]
-help	Affiche l'aide

-- Génération de contrôleur

La commande create-controller doit être invoquée à l'intérieur d'un dossier correspondant à un projet Phalcon :

Exemple : Création du contrôleur test

```
create-controller test
```

Le contrôleur est généré dans le dossier controllers de l'application

```
<?php
```

```
class TestController extends Phalcon\Mvc\Controller
{
    public function indexAction()
    {
    }
}
```

Le contrôleur test généré (**TestController.php**) est accessible par l'url **/myProject/test/**

-- Génération de modèles

Vérifiez les paramètres de connexion à la base de données dans la configuration :

```
return new \Phalcon\Config(array(
    'database' => array(
        'adapter'      => 'Mysql',
        'host'         => 'localhost',
        'username'     => 'root',
        'password'     => '',
        'dbname'       => 'phalcon',
    ),
    ...
);
```

La commande **create-model** doit être invoquée à l'intérieur d'un dossier correspondant à un projet Phalcon :

Exemple : Création du modèle correspondant à la table users

```
create-model users --get-set
```

-- Génération CRUD

Il est également possible de générer les contrôleurs et vues nécessaires aux opérations CRUD (Create, Read, Update, Delete).

```
phalcon scaffold --table-name users
```

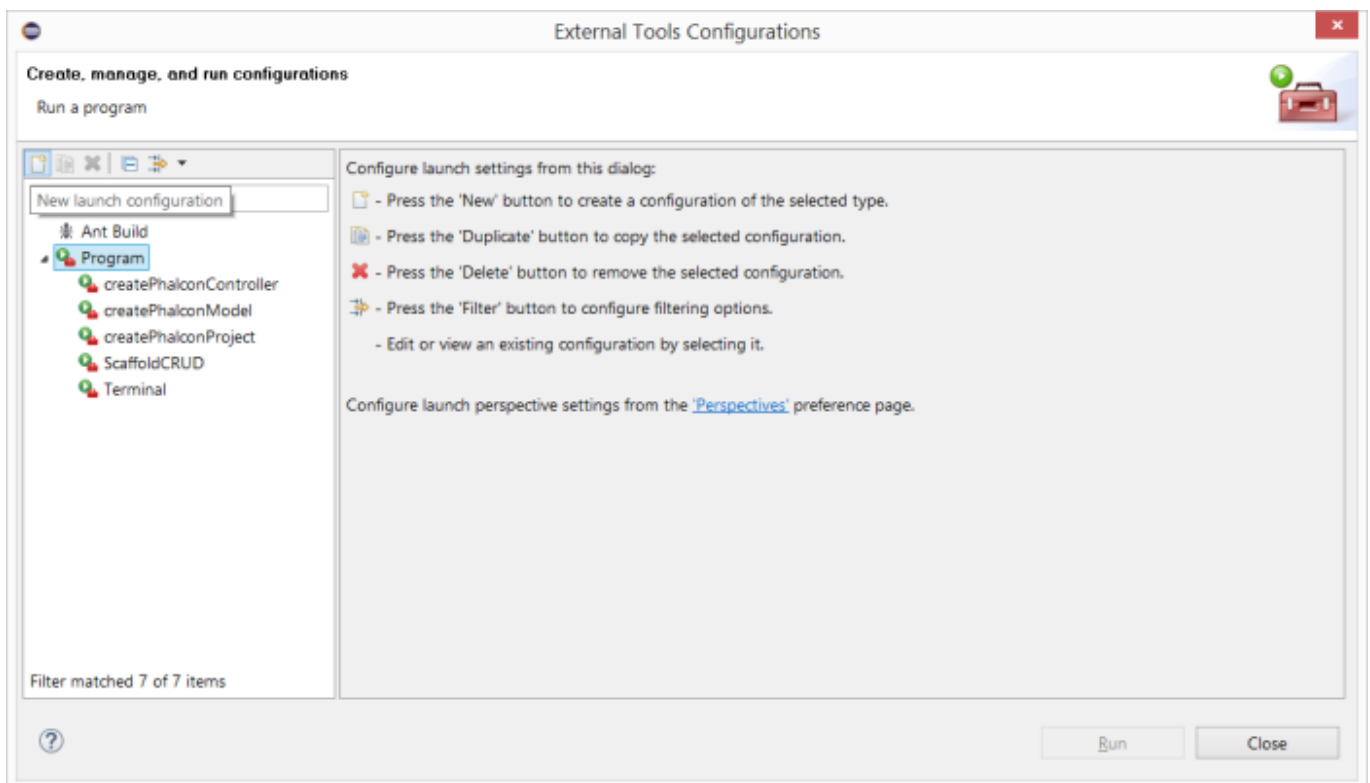
Éléments générés :

Fichier	Rôle
app/controllers/UsersController.php	controller users
app/models/Users.php	model users
app/views/layout/users.phtml	layout pour le contrôleur users
app/views/products/new.phtml	Vue pour l'action "new"
app/views/products/edit.phtml	Vue pour l'action "edit"
app/views/products/search.phtml	Vue pour l'action "search"

-- Intégration à Eclipse

Pour éviter de passer par l'invite de commande; il est possible d'exécuter les commandes phalcon à partir de l'IDE :

Choisir l'élément de menu **Run/external tools/External tools configuration**



Cliquer sur le bouton **new**, et entrez les valeurs suivantes :

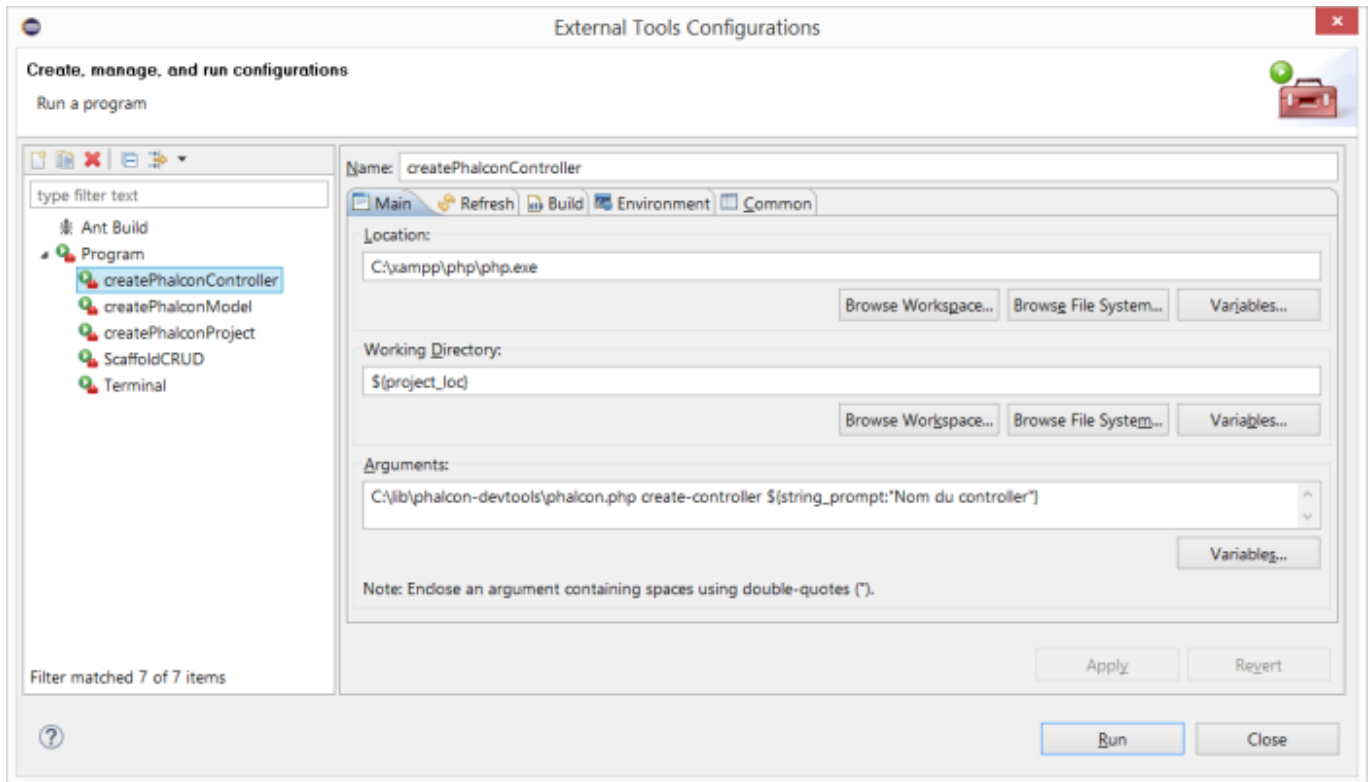
Pour créer un projet :

Onglet main :

- name : phalconCreateProject
- location : C:\lib\phalcon-devtools\phalcon.bat
- working directory : c:\xampp\htdocs\
- arguments : create-project \${string_prompt}

Onglet refresh :

- choisir **the entire workspace**



From:
<http://slamwiki2.kobject.net/> - **SlamWiki 2.1**

Permanent link:
<http://slamwiki2.kobject.net/slam4/php/phalcon/devtools?rev=1443736230>

Last update: **2019/08/31 14:41**

