

# Projet virtualhosts

Vous travaillez pour une entreprise proposant des services d'hébergement. Vous êtes chargé d'élaborer une application web permettant à l'entreprise et à ses clients de gérer la configuration de leurs applications web.

## Résumé

<b>Projet initial à utiliser</b>	Projet github à cloner
<b>Outils</b>	<ul style="list-style-type: none"><li>• <a href="#">Semantic-UI</a></li><li>• <a href="#">phpMv-UI</a></li><li>• <a href="#">Phalcon php</a></li></ul>
<b>Principales fonctionnalités</b>	• Module client/Admin-client
<b>Livraison</b>	• sur Moodle : <a href="http://foad2.unicaen.fr/moodle/course/view.php?id=24809">http://foad2.unicaen.fr/moodle/course/view.php?id=24809</a>

## Ressources

- [Phalcon framework](#)
- [phpMv-UI](#)

## Règles de gestion

L'application permet aux utilisateur de gérer et de configurer facilement leur hôtes virtuels (**Virtualhost**), présent sur des serveurs dédiés (**Host**) ou simplement mutualisés (dans ce cas le client ne connaît que le virtualhost).

Sur les machines (**Host**) sont installés des serveurs Http (**Server**).

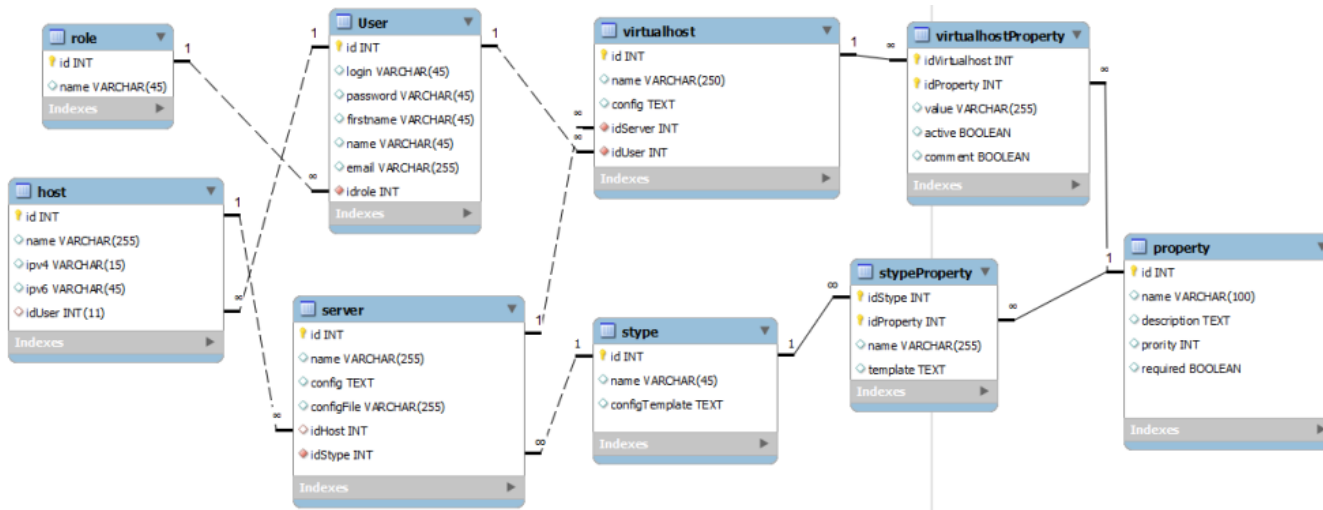
Ces serveurs sont d'un certain type (**sType**) : Apache, Node, NginX...

Le type de Serveur définit les propriétés de configuration qu'il peut recevoir (**sTypeProperty**).

La configuration d'un virtualhost est stockée dans la table virtualhostProperties, qui permettra ensuite de générer automatiquement le fichier de configuration.

Ce fichier généré pourra être ensuite uploadé sur le serveur, et le service web rechargé pour la prise en compte de la nouvelle configuration.

## Schéma de la base



## Détail des fonctionnalités à mettre en place

Les différentes pages devront gérer les droits, et n'être autorisées que pour les acteurs mentionnés. Tenir compte du fait que l'administrateur a le droit d'accéder à tout ce qui est autorisé à l'utilisateur.

### -- Url /My (5 points)

//TODO 1.1

Affiche la liste des Hosts et virtualhosts de l'utilisateur authentifié.

The screenshot shows a user interface for managing services. It is divided into two main sections:

- Mes Hosts**: Servers dédiés. Shows a server named 'srv1' with IP '192.168.1.101'. A 'Virtualhosts' button is visible below it. A green arrow points to a button labeled 'Vers Display/host/ :idHost'.
- Mes Virtualhosts**: Hôtes virtuels sur serveurs mutualisés. Shows three virtual host entries, each with a 'Configurer' and 'Recharger' button. A green arrow points from the 'Virtualhosts' button in the 'Mes Hosts' section to the first virtual host entry.

Each virtual host entry includes a server icon, the text 'nginX sur srv2', and a list of IP addresses (e.g., '192.168.1.1/172.20.30.40'). The first two entries also show 'srv2' and '80 default\_server'.

### Comportement de l'interface :

- Une task **done** est barrée
- Les cases à cocher permettent de faire passer une tâche de non réalisée (done=false) à réalisée (done=true) et inversement

## -- Virtualhosts par Host

## Contraintes techniques

- L'application sera développée en PHP objet, elle utilisera Phalcon et phpMv-UI.
- Elle respectera au mieux la séparation des couches (objets Métiers), classes techniques et vues (interfaces web de saisie et d'affichage).
- Elle utilisera la base de données Mysql fournie en annexe.
- L'utilisation de scripts côté client (javascript et ajax) pourra compléter les validations côté serveur.
- [Semantic-UI](#) sera utilisé pour la partie présentation.

## Fichiers

- [virtualhosts.sql](#)

## Compléments

### Bonnes pratiques

- respecter l'architecture MVC
- respecter la Normalisation HTML 5/Css 3
- Structurer les fichiers et dossiers de manière cohérente
- Nommer en respectant les normes et de manière significative (Contrôleurs, vues, méthodes, variables...)

From:  
<http://slamwiki2.kobject.net/> - **SlamWiki 2.1**

Permanent link:  
<http://slamwiki2.kobject.net/slam4/php/phalcon/project/virtualhosts?rev=1490141066>

Last update: **2019/08/31 14:41**

