

# Projet virtualhosts

Vous travaillez pour une entreprise proposant des services d'hébergement. Vous êtes chargé d'élaborer une application web permettant à l'entreprise et à ses clients de gérer la configuration de leurs applications web.

## Résumé

<b>Projet initial à utiliser</b>	<a href="#">Projet Github à cloner</a>
<b>Outils</b>	<ul style="list-style-type: none"><li>• <a href="#">Semantic-UI</a></li><li>• <a href="#">phpMv-UI</a></li><li>• <a href="#">Phalcon php</a></li></ul>
<b>Principales fonctionnalités</b>	• Module client/Admin-client
<b>Livraison</b>	• sur <a href="#">Moodle</a>

## Ressources

- [Phalcon framework](#)
- [phpMv-UI](#)
- [API phpMv-UI](#)

## Règles de gestion

L'application permet aux utilisateur de gérer et de configurer facilement leur hôtes virtuels (**Virtualhost**), présent sur des serveurs dédiés (**Host**) ou simplement mutualisés (dans ce cas le client ne connaît que le virtualhost).

Sur les machines (**Host**) sont installés des serveurs Http (**Server**).

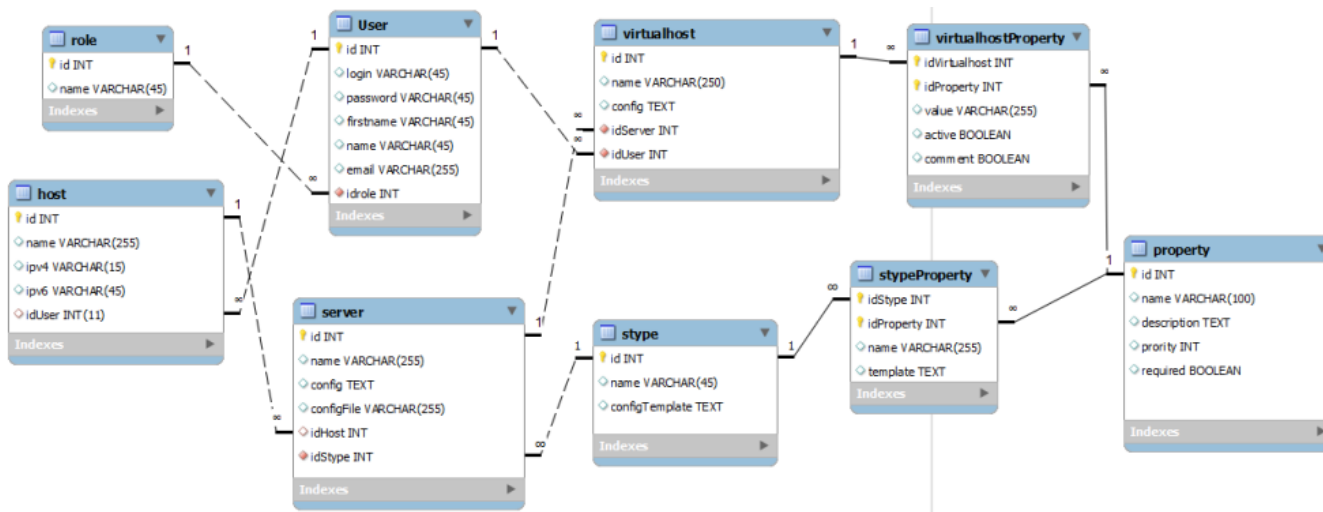
Ces serveurs sont d'un certain type (**sType**) : Apache, Node, NginX...

Le type de Serveur définit les propriétés de configuration qu'il peut recevoir (**sTypeProperty**).

La configuration d'un virtualhost est stockée dans la table virtualhostProperties, qui permettra ensuite de générer automatiquement le fichier de configuration.

Ce fichier généré pourra être ensuite uploadé sur le serveur, et le service web rechargé pour la prise en compte de la nouvelle configuration.

## Schéma de la base



## Détail des fonctionnalités à mettre en place

Les différentes pages devront gérer les droits, et n'être autorisées que pour les acteurs mentionnés. Tenir compte du fait que l'administrateur a le droit d'accéder à tout ce qui est autorisé à l'utilisateur.

### -- Url /My (5 points)

//TODO 1

Affiche la liste des Hosts et virtualhosts de l'utilisateur authentifié.

**Mes services**  
Liste des machines et des machines virtuelles HTTP

**Mes Hosts**  
Serveurs dédiés

192.168.1.101  
srv1  
Virtualhosts  
Vers Display/host/ :idHost

**Mes Virtualhosts**  
Hôtes virtuels sur serveurs mutualisés

- nginx sur srv2  
192.168.1.1/172.20.30.40  
Configurer Recharger
- srv2
- nginx sur srv2  
80 default\_server  
Configurer Recharger
- srv2
- nginx sur srv2  
80 default\_server  
Configurer Recharger
- srv2

Données :

- L'interface doit faire apparaître pour l'utilisateur connecté :
  - ses Hosts
  - ses virtualhosts (exclure celles qui sont présentes sur les hosts appartenant à l'utilisateur)

**Composants utilisables :**

Semantic UI (phpMv-UI) :

- ui grid (htmlGrid)
- ui items (htmlItems)
- ui header (htmlHeader)
- ui button (htmlButton ou htmlButtonGroups)

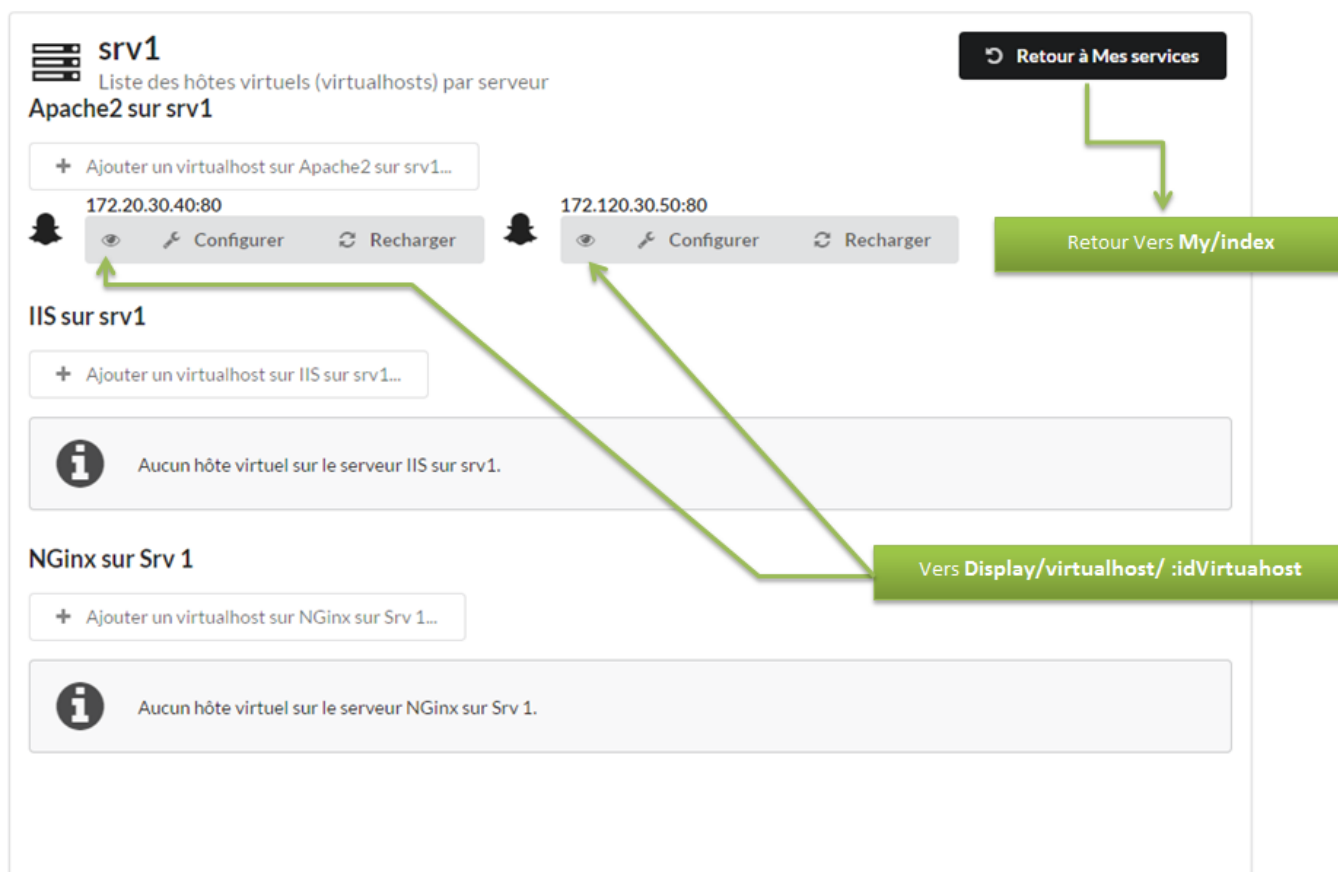
**Info**

Pour info, la div qui reçoit le résultat des requêtes Ajax est **#content-container**

**-- Url /Display/host/:idHost (5 points)**

//TODO 2

Affiche la liste des virtualhosts correspondant au idHost de l'Host passé en paramètre.



**Données :**

- Pour le Host passé en paramètre, l'interface fait apparaître :
  - les Serveurs installés
  - les virtualhosts par serveur

**Composants utilisables :**

Semantic UI (phpMv-UI) :

- ui list (htmlList)
- ui header (htmlHeader)
- ui message (htmlMessage)

## -- Url /Display/virtualhost/:idvirtualhost (5 points)

//TODO 3.a //TODO 3.b

Affiche le virtualhost correspondant au idVirtualhost de l'hôte virtuel passé en paramètre.

Cette fonctionnalité est accessible depuis **My** et **Display/host/:idHost**

The screenshot shows a web interface for managing virtual hosts. At the top, there is a green button labeled "Retour Vers My/index". Below it, the interface displays "srv1" and "Liste des hôtes virtuels (virtualhosts) par serveur". The IP address "192.168.1.1/172.20.30.40" is shown, along with "Propriétés de l'hôte virtuel". There are two buttons: "Retour à Mes services" and "Retour à Apache2 sur srv1". A green arrow points from the "Retour à Apache2 sur srv1" button to a green button labeled "Retour Vers Display/host/ :idHost". Below this, the configuration for "Apache2 sur srv1" is shown, including the IP address and a code block with the following content:

```
<VirtualHost 192.168.1.1 172.20.30.40>
DocumentRoot /www/server1
ServerName server.example.com
ServerAlias server
</VirtualHost>
```

At the bottom, there is a table with the following data:

Propriété	Valeur	Active ?
ServerName	server.example.com	<input checked="" type="checkbox"/>
Server Alias	server	<input checked="" type="checkbox"/>
Server path	/sub1/	<input type="checkbox"/>
Document Root	/www/server1	<input checked="" type="checkbox"/>

### Données :

- Pour le Virtualhost passé en paramètre, l'interface fait apparaître :
  - les informations liées au virtualhost
  - la liste des propriétés du virtualhost (virtualhostProperties)

### Composants utilisables :

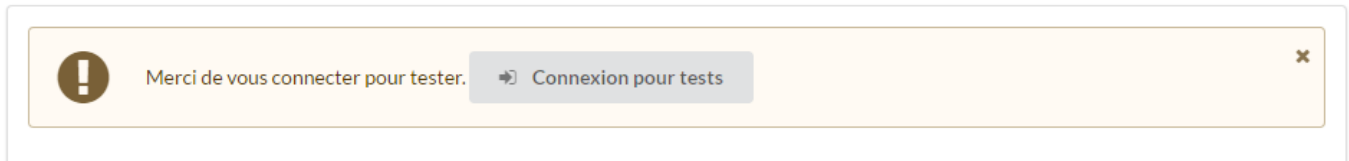
phpMv-UI :

- dataElement
- dataTable

## -- Url /Auth/pleaseLogin (2 points)

//TODO 4

Protection du contrôleur My contre les utilisateurs non authentifiés



### Comportement :

- L'accès aux actions du contrôleur My renvoie à l'URL Auth/pleaseLogin

### Composants utilisables :

- librairie Auth du dossier library

## -- Idées d'approfondissement : Bonus (3 points)

- Saisie/modification de virtualhost (avec ses propriétés)
- Génération et intégration du script de conf généré avec la librairie **ConfGenerator**

## Contraintes techniques

- L'application sera développée en PHP objet, elle utilisera Phalcon et phpMv-UI.
- Elle respectera au mieux la séparation des couches (objets Métiers), classes techniques et vues (interfaces web de saisie et d'affichage).
- Elle utilisera la base de données Mysql fournie en annexe.
- L'utilisation d'ajax est une obligation.
- [Semantic-UI](#) sera utilisé pour la partie présentation.

## Fichiers

- [virtualhosts.sql](#)

## Compléments

### Bonnes pratiques

- respecter l'architecture MVC
- respecter la Normalisation HTML 5/Css 3
- Structurer les fichiers et dossiers de manière cohérente et respecter les consignes
- Nommer en respectant les normes et de manière significative (Contrôleurs, vues, méthodes, variables...)

From:  
<http://slamwiki2.kobject.net/> - **SlamWiki 2.1**

Permanent link:  
<http://slamwiki2.kobject.net/slam4/php/phalcon/project/virtualhosts?rev=1490153908>

Last update: **2019/08/31 14:41**

