

Projet virtualhosts

Vous travaillez pour une entreprise proposant des services d'hébergement. Vous êtes chargé d'élaborer une application web permettant à l'entreprise et à ses clients de gérer la configuration de leurs applications web.

Résumé

Projet initial à utiliser	Projet Github à cloner
Outils	<ul style="list-style-type: none">• Semantic-UI• phpMv-UI• Phalcon php
Principales fonctionnalités	• Module client/Admin-client
Livraison	• sur Moodle

Ressources

- [Phalcon framework](#)
- [phpMv-UI](#)
- [API phpMv-UI](#)

Règles de gestion

L'application permet aux utilisateur de gérer et de configurer facilement leur hôtes virtuels (**Virtualhost**), présent sur des serveurs dédiés (**Host**) ou simplement mutualisés (dans ce cas le client ne connaît que le virtualhost).

Sur les machines (**Host**) sont installés des serveurs Http (**Server**).

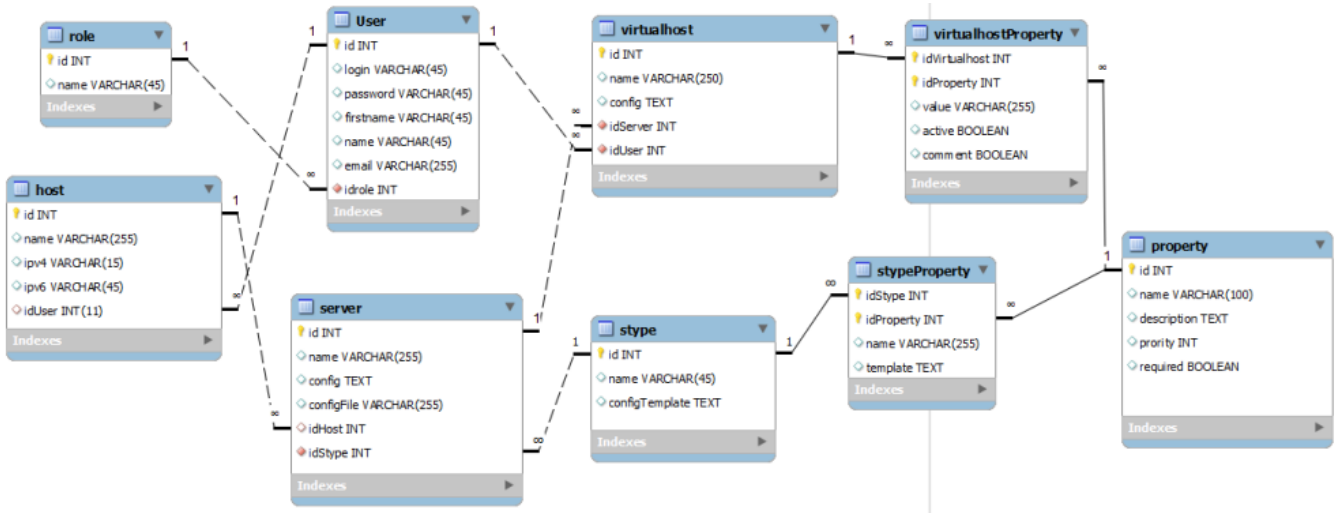
Ces serveurs sont d'un certain type (**sType**) : Apache, Node, NginX...

Le type de Serveur définit les propriétés de configuration qu'il peut recevoir (**sTypeProperty**).

La configuration d'un virtualhost est stockée dans la table virtualhostProperties, qui permettra ensuite de générer automatiquement le fichier de configuration.

Ce fichier généré pourra être ensuite uploadé sur le serveur, et le service web rechargé pour la prise en compte de la nouvelle configuration.

Schéma de la base



Détail des fonctionnalités à mettre en place

Les différentes pages devront gérer les droits, et n'être autorisées que pour les acteurs mentionnés. Tenir compte du fait que l'administrateur a le droit d'accéder à tout ce qui est autorisé à l'utilisateur.

-- Url /My (5 points)

//TODO 1

Affiche la liste des Hosts et virtualhosts de l'utilisateur authentifié.

The screenshot shows a user interface for managing services. It is divided into two main sections:

- Mes Hosts** (Serveurs dédiés): Shows a single host 'srv1' with IP '192.168.1.101'. A button labeled 'Virtualhosts' is present. A green box below indicates a link: 'Vers Display/host/ :idHost'.
- Mes Virtualhosts** (Hôtes virtuels sur serveurs mutualisés): Shows three virtual hosts on 'srv2' servers, each running 'nginx sur srv2' with '80 default_server'. Each entry has a 'Configurer' (wrench icon) and 'Recharger' (refresh icon) button. A green box below indicates a link: 'Vers Display/virtualhost/ :idVirtualhost'.

Données :

- L'interface doit faire apparaître pour l'utilisateur connecté :
 - ses Hosts
 - ses virtualhosts (exclure celles qui sont présentes sur les hosts appartenant à l'utilisateur)

Composants utilisables :

Semantic UI (phpMv-UI) :

- ui grid (htmlGrid)
- ui items (htmlItems)
- ui header (htmlHeader)
- ui button (htmlButton ou htmlButtonGroups)

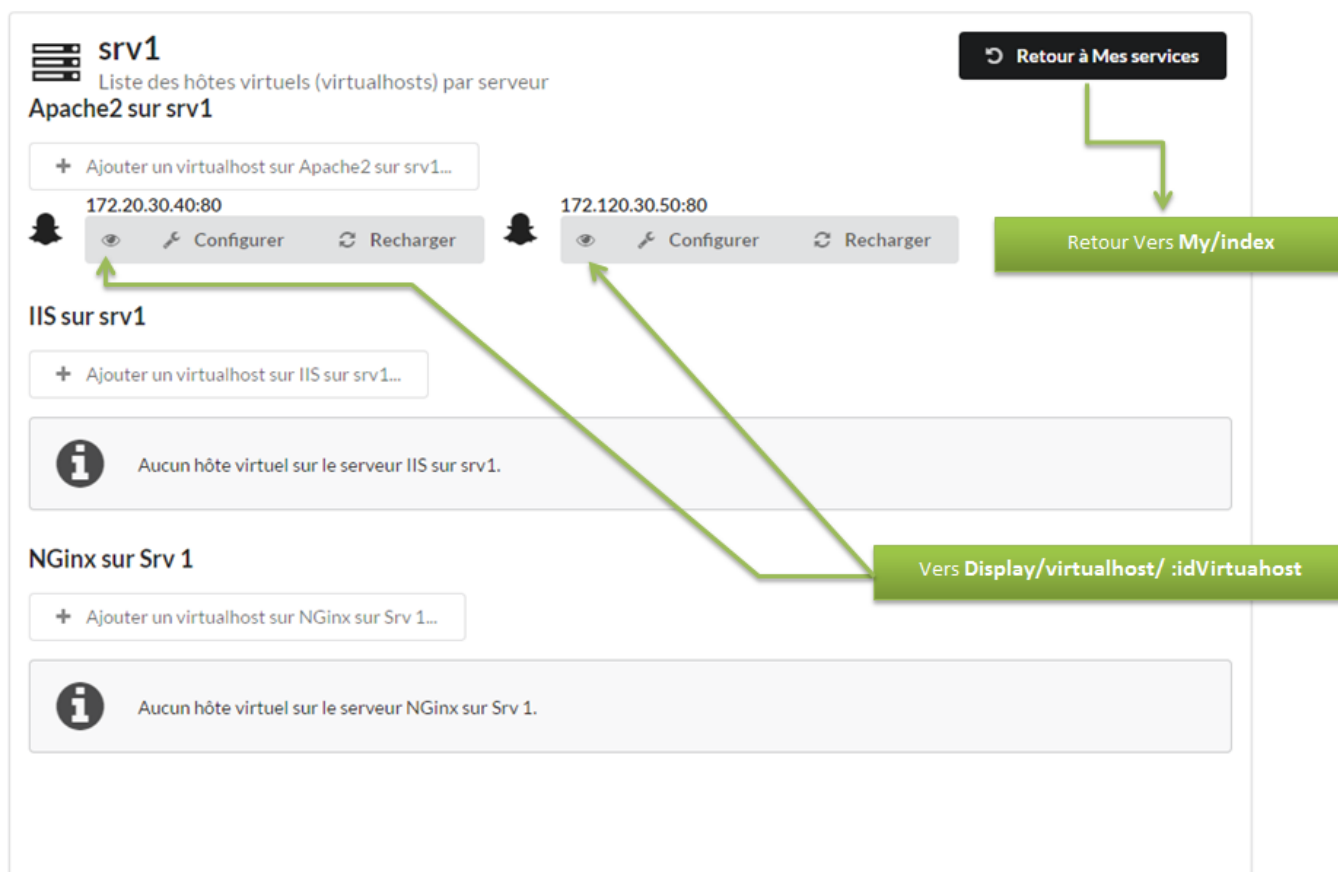
Info

Pour info, la div qui reçoit le résultat des requêtes Ajax est **#content-container**

-- Url /Display/host/:idHost (5 points)

//TODO 2

Affiche la liste des virtualhosts correspondant au idHost de l'Host passé en paramètre.



Données :

- Pour le Host passé en paramètre, l'interface fait apparaître :
 - les Serveurs installés
 - les virtualhosts par serveur

Composants utilisables :

Semantic UI (phpMv-UI) :

- ui list (htmlList)
- ui header (htmlHeader)
- ui message (htmlMessage)

-- Url /Display/virtualhost/:idvirtualhost (5 points)

//TODO 3.a //TODO 3.b

Affiche le virtualhost correspondant au idVirtualhost de l'hôte virtuel passé en paramètre.

Cette fonctionnalité est accessible depuis **My** et **Display/host/:idHost**

The screenshot shows a web interface for managing virtual hosts. At the top, there's a header with a menu icon and 'srv1' title. Below the title, it says 'Liste des hôtes virtuels (virtualhosts) par serveur'. There are two buttons: 'Retour à Mes services' and 'Retour à Apache2 sur srv1'. A green arrow points from the first button to 'Retour Vers My/index'. Another green arrow points from the second button to 'Retour Vers Display/host/ :idHost'. The main content area has a table with columns 'Server' and 'Nom'. The 'Server' row shows 'Apache2 sur srv1'. The 'Nom' row shows '192.168.1.1/172.20.30.40'. Below the table is a 'Configuration' section with a code block containing XML configuration for a VirtualHost. At the bottom, there's a table with columns 'Propriété', 'Valeur', and 'Active?'. The rows are: ServerName (server.example.com, checked), Server Alias (server, checked), Server path (/sub1/, unchecked), and Document Root (/www/server1, checked).

Données :

- Pour le Virtualhost passé en paramètre, l'interface fait apparaître :
 - les informations liées au virtualhost
 - la liste des propriétés du virtualhost (virtualhostProperties)

Coloration syntaxique :

Le champ **config** sera colorisé avec Prism :

- On pourra utiliser la fonction [setValueFunction](#) pour transformer le champ config du virtualhost (voir)
- Pour obtenir la coloration Prism, le champ devra être entouré des balises **pre** et **code**, et spécifier la

class `Css` à utiliser pour coloriser (le champ `prism` de la table `Stype` précise la classe de coloration à utiliser):

```
"<pre class='language-".$prism."'><code>".$conf."</code></pre>"
```

La coloration est ensuite réalisée par l'appel du script :

```
$this->jquery->exec("Prism.highlightAll();",true);
```

Composants utilisables :

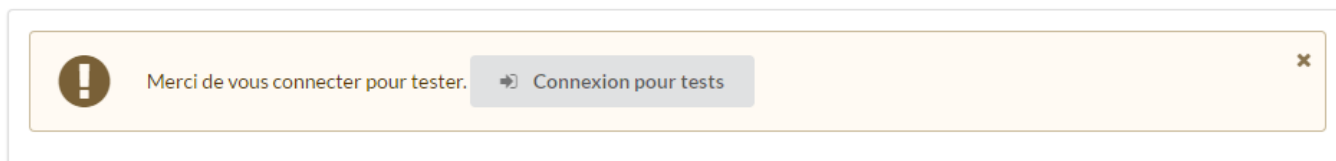
phpMv-UI :

- `dataElement`
- `dataTable`

-- Url `/Auth/pleaseLogin` (2 points)

//TODO 4

Protection du contrôleur `My` contre les utilisateurs non authentifiés



Comportement :

- L'accès aux actions du contrôleur `My` renvoie à l'URL `Auth/pleaseLogin`

Composants utilisables :

- librairie `Auth` du dossier `library`

-- Idées d'approfondissement : Bonus (3 points)

- Saisie/modification de `virtualhost` (avec ses propriétés)
- Génération et intégration du script de conf généré avec la librairie **ConfGenerator**

Contraintes techniques

- L'application sera développée en PHP objet, elle utilisera `Phalcon` et `phpMv-UI`.
- Elle respectera au mieux la séparation des couches (objets Métiers), classes techniques et vues (interfaces web de saisie et d'affichage).
- Elle utilisera la base de données `Mysql` fournie en annexe.
- L'utilisation d'ajax est une obligation.
- **Semantic-UI** sera utilisé pour la partie présentation.

Fichiers

- Tout est dans le projet Git (y compris la base de données)

Compléments

Bonnes pratiques

- respecter l'architecture MVC
- respecter la Normalisation HTML 5/Css 3
- Structurer les fichiers et dossiers de manière cohérente et respecter les consignes
- Nommer en respectant les normes et de manière significative (Contrôleurs, vues, méthodes, variables...)

From:
<http://slamwiki2.kobject.net/> - **SlamWiki 2.1**

Permanent link:
<http://slamwiki2.kobject.net/slam4/php/phalcon/project/virtualhosts?rev=1490228319>

Last update: **2019/08/31 14:41**

